



Gibt Kindern eine Chance



Gibt Kindern eine Chance

**Édité par :**

Plan International Allemagne e.V.  
Bramfelder Straße 70  
D-22305 Hambourg  
Tél.: + 49 (0) 40 / 60 77 16 - 0  
Fax: + 49 (0) 40 / 60 77 16 - 140  
Courrier électronique: stopfgmc@plan.de

[www.plan.de](http://www.plan.de)  
[www.facebook.com/PlanDeutschland](https://www.facebook.com/PlanDeutschland)  
[www.linkedin.com/company/plan-internationaldeutschland-e-v](https://www.linkedin.com/company/plan-internationaldeutschland-e-v)  
[instagram.com/planinternationaldeutschland](https://instagram.com/planinternationaldeutschland)

Président du Conseil d'administration : Petra Berner  
Responsable : Petra Berner  
Conception, rédaction et coordination : Edell Otieno-Okoth  
Collaboration : Barbara Wessel  
Design : SYLVADESIGN  
Traduction française : Hervé Richard

La rédaction remercie IMMA e.V. – Wüstenrose (service spécialisé sur le problème des mariages forcés/FGM) et le Dr Idah Nabaterega pour leur contribution scientifique et technique.

© 2025 Plan International Deutschland e.V.  
Cette publication est protégée par le droit d'auteur. Tous droits réservés. Les images et les textes, y compris les extraits, ne peuvent être utilisés ou reproduits sans l'accord écrit préalable de l'éditeur.

# Mutilations génitales féminines/Excision (MGF/E)

**Brochure d'informations à l'attention des  
jeunes filles et des femmes vivant en Allemagne  
et ayant subi ou risquant de subir une MGF/E**

**2ème édition**



## Sommaire

Qu'entend-on par Mutilation Génitale Féminine/Excision (MGF/E) ?.....	4
Les différentes formes de MGF/E .....	5
Où pratique-t-on les MGF/E ?.....	6
5 idées répandues (et fausses) sur les MGF/E .....	10
Les MGF/E et leurs conséquences sur la santé .....	12
La défibulation (ou : désinfibulation) .....	14
La reconstruction des organes génitaux après une MGF/E .....	15
MGF/E et menstruations .....	16
MGF/E et sexualité .....	17
MGF/E, grossesse et accouchement.....	19
MGF/E et jeunes filles mineures.....	20
MGF/E, famille et communauté .....	22
La Lettre de protection .....	23
Obligation de déclaration pour les personnels médicaux et spécialisés .....	24
MGF/E : un motif d'asile .....	25
Que faire en cas de danger imminent ? ....	27
Annexe I : Centres de conseil .....	28
Annexe II : Médecins spécialisés .....	40
Annexe III : Centres de coordination .....	50

## Vous n'êtes pas seule

Nous sommes heureux.euses que cette brochure d'information soit parvenue jusqu'à vous. Cette brochure s'adresse en effet à toutes les personnes ayant subi une excision (MGF/E) ou craignant d'avoir à en subir une. Vous vous inquiétez pour le sort de votre fille, de votre mère, de votre partenaire ou encore d'une amie à vous ? Sachez que vous n'êtes pas seule. En Allemagne, on estime à plus de 100.000 le nombre de jeunes filles et de femmes ayant subi une excision. Nombreuses sont celles qui en portent des séquelles des années durant, sans parler de leurs douleurs et de leurs angoisses. C'est pourquoi il est important de savoir qu'il existe en Allemagne de nombreux centres de conseils et de soutien dans lesquels vous pourrez parler sans crainte de ce sujet difficile. Conçue par l'ONG Plan International, cette brochure contient tout ce que vous devez savoir sur les MGF/E. La demande pour la première édition de cette brochure d'information ayant été très forte, nous avons décidé de lancer une seconde édition et d'actualiser toutes les données.

» À la fin de la brochure, vous trouverez une liste actualisée des Centres de soins médicaux et des Services d'accompagnement social existant en Allemagne.

## Qu'entend-on par mutilations génitales féminines/excision (MGF/E) ?

Les Mutilations Génitales Féminines/Excision (MGF/E) – en anglais : Female Genital Mutilation/Cutting (FGM/C) – consistent en l'ablation partielle ou totale des organes génitaux externes féminins ou en d'autres lésions des organes génitaux féminins pour des raisons non médicales.

Les MGF/E constituent un acte de violence et une atteinte intolérable aux droits fondamentaux des jeunes filles et des femmes que sont le droit à la santé et à l'intégrité physique, le droit à l'autodétermination et le droit à une vie exempte de violence et de discrimination.

© Plan International/Heba Khalifa

## Les différentes formes de MGF/E

L'organisation mondiale de la santé (OMS) a identifié 4 grands types de MGF/E :

### Typ 1

**Clitoridectomie** – Ablation partielle ou totale du clitoris.

### Typ 2

**Excision** – Ablation partielle ou totale du clitoris et des petites lèvres, avec ou sans excision des grandes lèvres.

### Typ 3

**Infibulation/Excision pharaonique** – Suture / rétrécissement de l'orifice vaginal, avec ou sans excision de la totalité ou d'une partie de l'appareil génital externe.

### Typ 4

**Toute autre forme** – Toute autre forme de préjudices pratiqués sur les organes génitaux féminins à des fins non thérapeutiques, tels que ponction, percement, incision, scarification, cautérisation, brûlures chimiques et thermiques.

La pratique des MGF/E diffère d'un pays à l'autre, d'une région à l'autre, voire d'un corps à l'autre, chaque corps de chaque jeune fille et de chaque femme étant unique.



Les multiples formes de MGF/E n'entrent pas toutes dans les 4 catégories indiquées ci-dessus.

## Où pratique-t-on les MGF/E?

### Un phénomène en progression

En raison des multiples flux migratoires, les MGF/E sont désormais un phénomène mondial. On estime de par le monde à 230 millions le nombre de jeunes filles et de femmes ayant subi une MGF/E. Chaque année, quatre millions de jeunes filles sont menacées d'excision.

En Allemagne, on estime<sup>1</sup> à presque 104.000 le nombre de jeunes filles et de femmes ayant subi une MGF/E. Dans ce même pays, on estime à 20.000 le nombre de jeunes filles et de femmes risquant d'avoir à subir une excision.



Dans certains pays (voir tableau), la pratique des MGF/E touche la grande majorité des femmes. Dans d'autres, au contraire, cette pratique ne concerne qu'un faible pourcentage de la population. Une jeune fille ou une femme peut donc être originaire d'un de ces pays sans avoir subi de MGF/E ni risquer d'en subir une.

Un phénomène qui touche

**230.000.000**

de jeunes filles et des femmes dans le monde

**104.000**

jeune filles et femmes en Allemagne



1) Terre des Femmes-Dunkelzifferstatistik zur weiblichen Genitalverstümmelung in Deutschland 2022

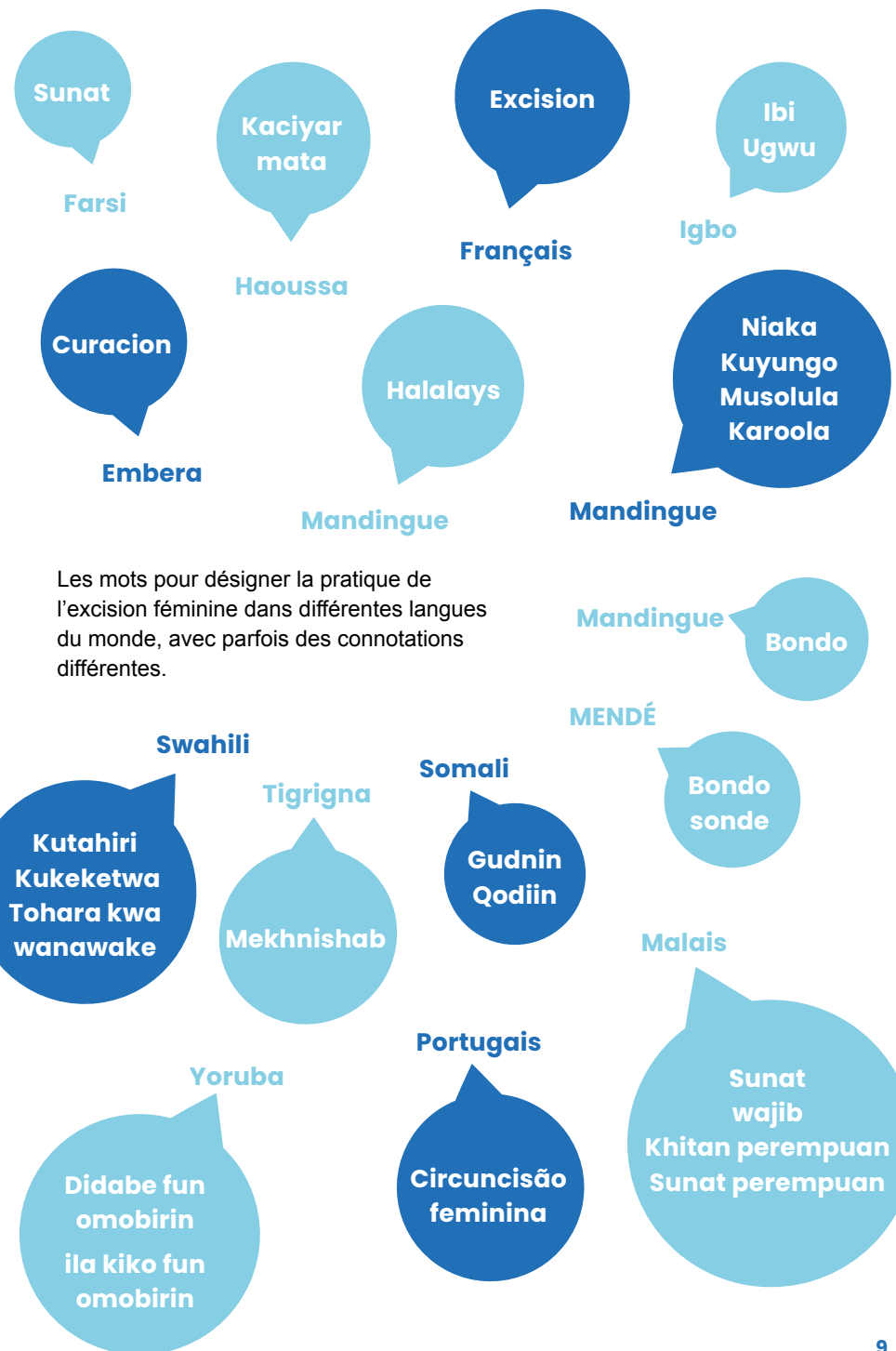
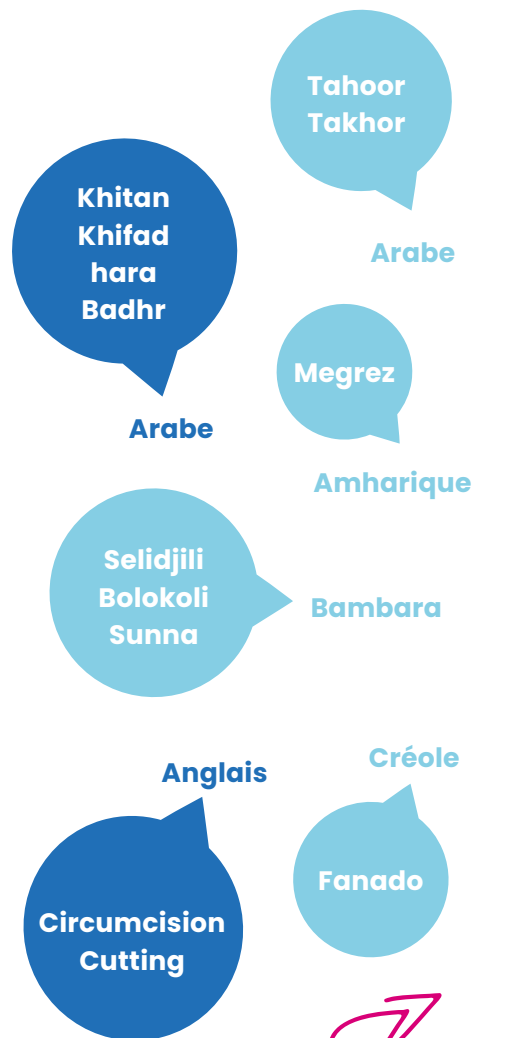
Quellen: FORWARD (Foundation for Women's Health Research and Development), Stratégies concertées de MGF), UNICEF 2025

## Faut-il parler d'excision féminine ou de mutilation génitale féminine ?

Il existe plusieurs termes pour désigner cette pratique. On parle de Mutilations Génitales Féminines (en anglais : Female Genital Mutilation/ Cutting - FGM/C), d'Initiation ou d'Excision. Le terme de Mutilations Génitales Féminines a été utilisé à l'origine par des personnes activement engagées dans la lutte contre cette pratique. Ce terme vise à insister sur les graves conséquences de cette pratique pour le corps féminin, et aussi à empêcher toute comparaison avec la circoncision masculine. En effet, l'excision féminine est souvent assimilée - à tort - à la circoncision masculine. Or, pour donner un ordre de mesure, la seule ablation de la partie externe du clitoris équivaut, d'un point de vue anatomique, à l'ablation entière du pénis chez l'homme.



De nombreuses personnes ayant subi une Mutilation Génitale Féminine ne souhaitent pas utiliser ce terme. Pour elles en effet, ce terme est stigmatisant, et peut même, chez certaines d'entre elles, réactiver le traumatisme initial. Si, lors de votre consultation ou au cours de votre traitement, vous ne souhaitez pas employer le terme de Mutilation Génitale Féminine, dites quel terme vous préférez employer à la place.



Les mots pour désigner la pratique de l'excision féminine dans différentes langues du monde, avec parfois des connotations différentes.

## 5 idées répandues (et fausses) sur les MGF/E

### Idée répandue 1

**Les MGF/E sont prescrites par la religion.**

#### En réalité

Aucune religion au monde ne prescrit la pratique des MGF/E. Il s'agit d'une tradition plus ancienne encore que la Bible ou le Coran. Nombreuses sont les personnalités issues des diverses religions de par le monde à s'être prononcées contre les MGF/E, car il ne s'agit en aucun cas d'une prescription religieuse. On peut donc tout à fait continuer à faire partie de sa communauté religieuse tout en refusant cette pratique dangereuse pour la santé.

### Idée répandue 2

**Seules les femmes excisées sont des femmes à part entière.**

#### En réalité

Dans de nombreuses communautés, les MGF/E constituent encore un rite de passage à l'âge adulte. Un nombre non négligeable de femmes pensent en effet que ce rite d'initiation est nécessaire pour préparer leurs filles à vivre leur vie de femme. Mais cela n'est pas vrai. Pour devenir une femme à part entière, nul n'est besoin de passer par la douleur et le traumatisme de l'excision.

### Idée répandue 3

**Les MGF/E permettent aux femmes d'être et de rester propres.**

#### En réalité

Les sécrétions vaginales permettent à l'organisme de maintenir propre l'orifice vaginal. Au contraire, les MGF/E empêchent la formation de ces sécrétions et peuvent ainsi provoquer des infections.

### Idée répandue 4

**Les MGF/E font partie de notre culture. C'est une tradition immuable et à laquelle on ne peut pas toucher.**

#### En réalité

Par culture, on entend entre autres les coutumes et les comportements. Or, les comportements évoluent au fil du temps. Les MGF/E ne font pas partie de la culture. Il s'agit d'une tradition dangereuse et d'une violation des droits humains. Il est de notre devoir à toutes et à tous de mettre fin à cette pratique.

### Idée répandue 5

**Les MGF/E sont acceptables si on ne fait qu'une petite incision, ou si elles sont pratiquées par des professionnels de santé.**

#### En réalité

Toutes les MGF/E sont dangereuses. Aucune MGF/E n'apporte un quelconque avantage. Toutes constituent une atteinte à l'intégrité physique des jeunes filles et des femmes.

Les MGF/E sont pratiquées pour diverses raisons culturelles, religieuses et sociales. La pratique des MGF/E se fonde sur la croyance - erronée - qu'elles seraient bénéfiques aux jeunes filles et aux femmes et les prépareraient au mariage par exemple. Or, aucune raison - absolument aucune - ne justifie cette pratique.

# Les MGF/E et leurs Conséquences sur la santé

## Conséquences physiques

Si certaines femmes n'ont aucun problème de santé après avoir subi une MGF/E (ce qui peut s'expliquer par le type d'excision pratiqué), il n'en reste pas moins vrai que les MGF/E ont des conséquences extrêmement graves sur la santé des femmes. Parmi les conséquences des MGF/E, on notera :

### Conséquences à court terme

douleurs intenses, saignements massifs, choc, transmission de maladies telles que le VIH, infections pouvant entraîner la mort.

Si vous souffrez d'un ou de plusieurs de ces problèmes de santé, n'attendez pas, et consultez un médecin près de chez vous. Vous trouverez à l'Annexe 2 de cette brochure une liste de médecins spécialisés. Si vous ne savez pas où trouver de l'aide, adressez-vous à un centre de conseil près de chez vous qui vous aidera à trouver une spécialiste.

### Conséquences à long terme

- » Douleurs au cours des rapports sexuels et absence de sensation de plaisir
- » Infections urinaires persistantes
- » Difficultés à uriner
- » Lésions rénales
- » Infections vaginales et infections du plancher pelvien chroniques
- » Odeur corporelle due à des infections, à l'accumulation de sang menstruel ou à l'incontinence
- » Règles irrégulières, douleurs accrues et flux sanguin persistant en raison d'une réduction de l'ouverture vaginale en cas d'infibulation
- » Complications au cours de la grossesse, accouchement très long, risque accru de décès pour la mère et l'enfant

© Plan International/Heba Khalifa

COLÈRE & AUTOMUTILATION

HONTE & SENTIMENT DE CULPABILITÉ

## Conséquences psychologiques

Les MGF/E peuvent aussi avoir de lourdes conséquences psychologiques.

DÉPRESSION

CAUCHEMARS

TROUBLE DE STRESS POST-TRAUMATIQUE

CRISES DE PANIQUE & ÉTATS D'ANXIÉTÉ

SOUVENIR SOUDAIN DES EXPÉRIENCES TRAUMATIQUES

Si vous souffrez d'un ou de plusieurs des symptômes indiqués ci-dessus, adressez-vous à un centre de conseil près de chez vous. Libérer la parole sur un tel sujet n'est pas facile. Le centre de conseil vous aidera à trouver un.e thérapeute expérimenté.e. Il est important de ne pas rester seule avec ses angoisses et d'apprendre à les canaliser.

## La défibulation (ou: désinfibulation)

Il s'agit d'une intervention chirurgicale visant à réouvrir l'orifice vaginal qui a été obstrué à la suite d'une MGF/E. C'est une intervention à laquelle chaque femme, selon sa situation personnelle – mariage, grossesse etc. – peut avoir recours si elle le souhaite, et seulement si elle le souhaite. Si pour certaines femmes la défibulation est un processus libérateur, pour d'autres, au contraire, elle leur rappelle et peut réactiver le traumatisme de l'excision.

### IMPORTANT:

**Votre corps vous appartient, à vous, et à vous seule !**

Vous êtes la seule à pouvoir décider de ce qu'il advient de votre corps. La décision de procéder à une défibulation vous appartient entièrement.

Si vous décidez d'avoir recours à une défibulation, votre médecin, avant l'intervention, discutera du traitement et des soins avec vous. Si vous ne parlez pas l'allemand, vous pouvez vous faire accompagner lors de la consultation d'une personne en qui vous avez une entière confiance et qui fera office d'interprète. Vous informer et comprendre les explications du personnel médical est en effet votre droit le plus strict. N'hésitez pas à faire part de vos inquiétudes et/ou de vos questions.

© Plan International/Grace Ekpu

## La reconstruction des organes génitauxAprès une MGF/E



### Vous envisagez d'avoir recours à une reconstruction ?

Avoir recours à une reconstruction chirurgicale est une décision qui n'appartient qu'à vous. N'hésitez pas à en parler à votre gynécologue, et demandez à la clinique où aura lieu l'intervention de vous éclairer sur les divers traitements qui existent. N'hésitez pas à poser toutes vos questions. Si vos connaissances de l'allemand ne sont pas suffisantes, faites-vous accompagner d'une personne en qui vous avez confiance et qui fera office d'interprète. Si vous ne connaissez pas d'interprète, adressez-vous à un centre de conseil.

Il est possible de reconstruire les organes génitaux (clitoris et lèvres) au moyen d'une intervention chirurgicale. Cette opération donne aux personnes ayant subi une MGF/E la possibilité de vivre une sexualité apaisée et sans douleur. Toutefois, il n'existe pas de garantie à 100 %. Les interventions ont lieu dans des cliniques spécialisées dans la reconstruction des organes génitaux féminins. Si vous possédez une adresse en Allemagne et que vous cotisez à une assurance maladie, les coûts de l'intervention chirurgicale sont pris en charge par l'assurance maladie.

Pour les personnes ayant déposé une demande d'asile, les coûts de chirurgie réparatrice peuvent être pris en charge (Loi sur les Prestations aux Demandeurs d'Asile) – sous réserve d'un examen au cas par cas.



**En annexe de cette brochure (à partir de la page 28), vous trouverez une liste des centres de conseil.**



## MGF/E et menstruations

Ce sont surtout les personnes ayant subi une excision de type III (infibulation) ou une forme similaire qui peuvent ressentir des douleurs extrêmes au cours de leurs règles. En effet, le sang n'ayant pas la possibilité de s'écouler par l'orifice vaginal rétréci / obstrué, des douleurs aiguës peuvent survenir. Le sang menstruel s'accumule alors dans l'utérus, ce qui peut entraîner une inflammation de l'utérus ou des organes voisins.



Si vous souffrez de tels maux, parlez-en à votre gynécologue. Si vous cherchez encore un.e gynécologue, adressez-vous à un centre de conseil spécialisé. Celui-ci pourra vous recommander des médecins formés et sensibilisés qui sauront vous conseiller sur les traitements possibles.

© Plan International/Quinn Neely



## MGF/E et sexualité

Chaque femme vit sa sexualité différemment. Cela est vrai également après une MGF/E. Si certaines femmes continuent à bien vivre leur sexualité, d'autres au contraire n'ont plus de désir (faible libido), ne ressentent rien, ou encore vivent les rapports sexuels de manière très douloureuse. Les expériences négatives en matière de sexualité peuvent avoir des causes physiques et/ou psychologiques. Pour vivre agréablement sa sexualité, il est important également d'avoir un partenaire compréhensif.



C'est vous – et vous seule - qui décidez si vous souhaitez avoir des rapports sexuels (vaginaux) ou non. Si cela n'est pas possible pour vous, ou que vous n'en souhaitez pas, c'est votre droit le plus strict de refuser. Si au cours de vos rapports sexuels vous éprouvez des difficultés dues aux MGF/E, il existe des traitements qui pourront vous aider. Si votre vagin est trop étroit par exemple et que vous éprouvez des douleurs, une défibulation pourra être une solution. Vous trouverez dans cette brochure des informations plus détaillées sur ce traitement sous la rubrique défibulation. Pour d'autres femmes encore, les rapports sexuels peuvent s'avérer difficiles parce que les conséquences des mutilations génitales sont extrêmement lourdes à porter sur le plan émotionnel. Dans ce cas, les médecins pourront vous prescrire une psychothérapie (il en existe un très grand nombre). Et n'oubliez pas : même après avoir subi une MGF/E, il est possible d'avoir une sexualité épanouie.



## MGF/E, grossesse et accouchement

Lors de l'accouchement (sauf en cas d'accouchement par césarienne), le vagin doit pouvoir s'ouvrir afin de permettre le passage du nouveau-né. Or, chez certaines femmes, le tissu cicatriciel dû aux MGF/E peut venir compliquer le processus.

Un orifice vaginal rétréci peut entraîner des complications au cours de l'accouchement ainsi que d'autres risques pour vous et votre bébé. Votre médecin vous donnera toutes les informations que vous devez connaître. Chez les femmes ayant subi une infibulation (obstruction du vagin), il est nécessaire de procéder à une dé(sin)fibulation, c'est à dire à une réouverture du vagin. Cela signifie que le médecin, la sage-femme ou l'obstétricien ne procèdent à la réouverture du vagin afin de permettre le passage du bébé. Vous trouverez page 14 de plus amples informations sur la dé(sin)fibulation.

Après avoir procédé à une dé(sin)fibulation, le personnel médical ne peut en aucun cas procéder à une réinfibulation. C'est interdit en Allemagne. Cela signifie qu'après l'accouchement, l'orifice vaginal n'est pas recousu.

### **Vous avez subi une MGF/E et vous êtes enceinte ?**

Informez-en votre gynécologue ou votre obstétricien le plus tôt possible. Elles/Ils pourront vous conseiller à temps et s'assurer que votre accouchement se fasse dans les meilleures conditions possibles.

Si vous n'avez pas encore de médecin spécialisé, un centre de conseil peut vous aider à trouver un service de santé approprié près de chez vous.

## MGF/E et jeunes filles mineures

L'excision des organes génitaux féminins des jeunes filles mineures constitue un acte de maltraitance envers les enfants. Les MGF/E sont interdites en Allemagne. Tout acte de MGF/E est passible d'une peine d'emprisonnement allant jusqu'à 15 ans. Quiconque permet ou tolère un acte de MGF/E est également passible d'une peine de prison.<sup>2</sup> Une excision pratiquée à l'étranger constitue également un crime au sens de la loi allemande si la jeune fille est allemande ou possède son domicile principal en Allemagne.

Votre devoir de parent(s) vous oblige à protéger votre fille contre tout acte d'excision. Le non respect de cette obligation vous expose à des poursuites pénales, ainsi qu'au risque de déchéance de l'autorité parentale et d'annulation de votre permis de séjour.

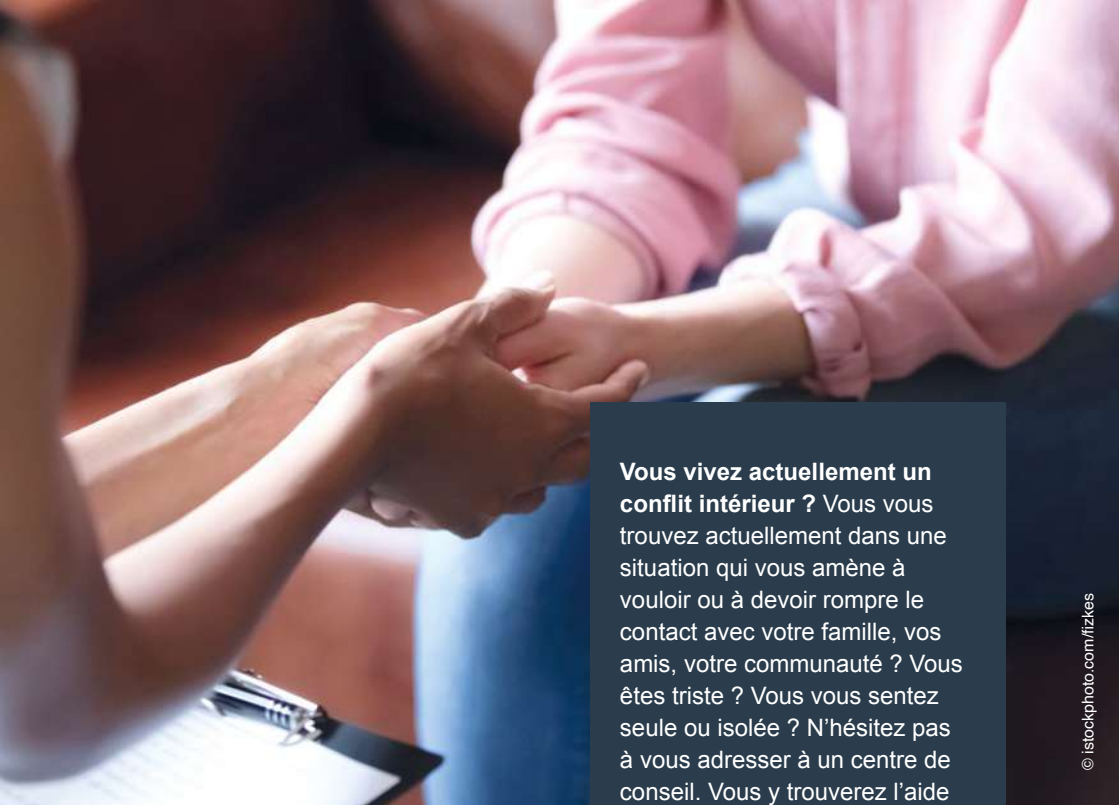
2) §226A, STGB (Code pénal allemand) :  
«Quiconque mutilé les organes génitaux externes d'une personne de sexe féminin est passible d'une peine d'emprisonnement d'un an minimum».  
La peine maximale prévue est de 15 ans.



### **Votre famille fait pression sur vous pour que vous fassiez exciser votre fille ?**

Vous trouverez dans le Centre de conseil près de chez vous tout le soutien nécessaire pour protéger votre fille contre les MGF/E. Vous trouverez dans le chapitre suivant des informations concernant la Lettre de protection contre les MGF/E. Conservez toujours cette lettre sur vous. Elle pourra le cas échéant, pendant votre séjour dans votre pays d'origine ou à l'étranger, protéger votre fille d'une éventuelle excision. Par exemple, si des parents ou des proches exigent que votre fille se fasse exciser, vous trouverez dans cette lettre une série d'arguments contre les MGF/E que vous pourrez alors leur opposer. Si votre fille a été excisée avant son arrivée en Allemagne, le Centre de conseil peut vous informer des diverses possibilités de soutien médical et/ou psychologique qui existent et dont votre fille pourrait avoir besoin.





© istockphoto.com/fizkes

## Votre communauté, votre famille et vos amis

L'excision trouve souvent sa cause dans la famille même, les membres de la famille (parents, grands-parents, beaux-parents, tantes, oncles) exigeant en effet une excision et exerçant alors une énorme pression sur les parents de la / des jeune.s fille.s. Ceci peut venir détériorer les relations que l'on a avec sa famille et ses ami.e.s, ce qui peut être source d'inquiétude et d'angoisse.

**Vous vivez actuellement un conflit intérieur ?** Vous vous trouvez actuellement dans une situation qui vous amène à vouloir ou à devoir rompre le contact avec votre famille, vos amis, votre communauté ? Vous êtes triste ? Vous vous sentez seule ou isolée ? N'hésitez pas à vous adresser à un centre de conseil. Vous y trouverez l'aide nécessaire pour apprendre à canaliser vos émotions. Vous pourrez également participer à des groupes ou à des activités. Cela vous permettra de nouer de nouveaux contacts. N'oubliez pas : Vous n'êtes pas seule. Et vous n'êtes pas responsable de ce qui vous est arrivé.

Vous avez été forcée par votre famille ou poussée par votre communauté à vous faire exciser ? Vous avez peur et vous vous sentez trahie. Perdre confiance en des personnes proches de soi est en effet quelque chose de très déroutant.

## Lettre de protection contre les mutilations génitales Féminines

Créée à l'initiative du gouvernement fédéral allemand, la Lettre de protection contre les mutilations génitales féminines peut vous être utile. Elle vous permettra entre autres d'expliquer à votre famille vivant dans votre pays d'origine que les MGF/E ont de graves conséquences et qu'elles sont, en Allemagne, passibles d'une peine d'emprisonnement.

**La Lettre de protection est actuellement disponible dans les langues suivantes :** allemand, allemand «langue simplifiée», amharique, anglais, arabe, dari, français, indonésien, kurmandji, mandinka, ourdou, perse (farsi), portugais, somali, sorani, swahili et tigrinya.



Au cours de votre séjour dans votre pays d'origine, veillez à toujours avoir la **Lettre de protection** sur vous – dans une langue que vous et votre famille comprenez le mieux. Vous trouverez la Lettre de protection dans tous les centres de conseil. Vous pouvez également la télécharger ou la commander directement sur le site Internet du Ministère fédéral de la Famille, des Personnes âgées, des Femmes et de la Jeunesse.

**Lien vers la Lettre de protection :**  
<https://bit.ly/3lq9IL8>



Sie sollten diesen Schutzbrief immer bei sich tragen, wenn Sie ins Ausland reisen. So können Sie Ihrer Familie eindeutig zeigen, dass weibliche Genitalverstümmelung in Deutschland eine mit langjähriger Haft bedrohte Straftat ist.  
Bundesregierung der Bundesrepublik Deutschland

## Obligation de signaler les MGF/E

La législation allemande fait obligation aux professionnels de santé, enseignants, éducateurs et travailleurs sociaux de prendre des mesures de protection s'ils ont de fortes raisons de penser, dans le cadre de leur travail, qu'une jeune fille est menacée de MGF/E.

En cas de danger grave, ils sont tenus d'alerter l'Office de la jeunesse.

La loi fait également obligation aux personnels médicaux et spécialisés d'alerter la police s'ils constatent qu'une jeune fille semble avoir récemment subi une mutilation génitale.

En l'absence de danger imminent, les personnels médicaux et spécialisés sont tenus par la loi au secret médical.

© Plan International/Heba Khalifa

## Les MGF/E constituent un motif d'asile

La Convention d'Istanbul<sup>3</sup> reconnaît les MGF/E comme étant une forme de persécution liée au genre. Cette convention fournit aux jeunes filles et aux femmes menacées de MGF/E dans leur pays d'origine le cadre légal qui leur permet de demander protection et asile en Allemagne.

Ceci vaut également pour les jeunes filles et les femmes déjà excisées et craignant d'avoir à subir une nouvelle excision, ou celles craignant d'être persécutées pour avoir entrepris ou envisagé d'entreprendre une défibulation ou une reconstruction de leurs organes génitaux. Par ailleurs, les directives d'admission dans l'UE reconnaissent les jeunes filles et les femmes victimes de MGF/E comme étant particulièrement vulnérables. Ces dernières ont donc droit à une protection et à un soutien particuliers dans le cadre de la procédure d'asile. La personne demandant l'asile doit toutefois prouver la réalité de la MGF/E subie ou la réalité de la menace. La plupart du temps, une expertise médicale est demandée.

Notre publication «**Mutilations génitales féminines et réfugié.e.s**» s'adresse aux personnels spécialisés

et explique en détail les défis et les préconisations en matière d'asile en Allemagne.

Cette publication peut être commandée par mail à l'adresse suivante : [stopfgmc@plan.de](mailto:stopfgmc@plan.de), ou téléchargée en allemand, anglais ou français depuis le lien suivant : <https://bit.ly/3FTVDhR>



**Vous et / ou votre fille êtes menacée(s) par les MGF/E dans votre pays d'origine ?**  
Avez-vous (vous et / ou votre fille) subi une excision dans votre pays d'origine ? Il existe des avocat.e.s spécialisé.e.s ainsi que des services de conseil spécialisés dans les questions de migration et expert.e.s des procédures d'asile en Allemagne. N'hésitez pas avant votre audition à leur demander conseil. Si votre audition a déjà eu lieu et que votre demande n'a pas abouti, ils/elles pourront néanmoins vous donner des conseils utiles.

<sup>3</sup>) Convention du Conseil de l'Europe sur la prévention et la lutte contre la violence à l'égard des femmes et la violence domestique.



## Que faire en cas de danger imminent ?

### Vous craignez d'avoir à subir une MGF/E ?

Composez le 110 pour alerter la police, ou appelez l'Office de la jeunesse de votre lieu de résidence. Vous avez de fortes raisons de penser qu'une jeune fille est menacée de MGF/E ? Alerte immédiatement la police et l'Office de la jeunesse de votre lieu de résidence.

Le service d'assistance téléphonique Violence contre les femmes fournit 24 heures sur 24 informations et conseils en 18 langues.

 **HILFE TELEFON**  
**+ GEWALT GEGEN FRAUEN**

**08000 116 016**

## Annexe 1 : Centres de consultation

Vous trouverez ci-dessous des adresses de centres de conseil et de médecins spécialisés. N'hésitez pas à prendre contact avec eux :

Bade-Wurtemberg		
Behandlungszentrum für Folteropfer (Centre de soins pour victimes de tortures)	<ul style="list-style-type: none"> <li>» Interprètes disponibles si nécessaire</li> <li>» Assistance psycho-sociale</li> <li>» Traitement psychotérapeutique des personnes réfugiées traumatisées domiciliées dans le Bade-Wurtemberg/Wurtemberg Est</li> </ul>	Wagnerstraße 65 89077 Ulm Tél. : 0731-88070890 Fax : 0731-88070899 <a href="mailto:bfu@rehaverein.de">bfu@rehaverein.de</a> <a href="http://www.bfu-ulm.de">www.bfu-ulm.de</a>
Nadia Murad Zentrum	<ul style="list-style-type: none"> <li>» Conseils et assistance sociale MGF/E</li> </ul>	Bahnhofstraße 8 79539 Lörrach Tél. : 07621-9537024 <a href="mailto:nazmije.mahmutaj@diakonie.ekiba.de">nazmije.mahmutaj@diakonie.ekiba.de</a> <a href="http://www.diakonie-loerrach.de">www.diakonie-loerrach.de</a>
Centre Migra e.V. Fribourg	<ul style="list-style-type: none"> <li>» Conseil, soutien et information sur des questions médicales, psychologiques, sociales et juridiques</li> </ul>	Friedhofstr. 33 79106 Fribourg-en-Brisgau Numéro de portable : 0177-6061417 ou 0176-70143770 <a href="mailto:info@migrazentrum-freiburg.de">info@migrazentrum-freiburg.de</a> <a href="http://migrazentrum-freiburg.de">migrazentrum-freiburg.de</a>
Pro Familia Stuttgart	<ul style="list-style-type: none"> <li>» Assistance médicale, psychologique et sociale</li> </ul>	Rotebühlstr. 121 70178 Stuttgart Tél. : 0711-6567906 Fax : 0711-65679080 <a href="mailto:stuttgart@profamilia.de">stuttgart@profamilia.de</a> <a href="http://www.profamilia.de/angebote-vor-ort/badenwuerttemberg/stuttgart">www.profamilia.de/angebote-vor-ort/badenwuerttemberg/stuttgart</a>
Refugio Villingen-Schwenningen e.V.	<ul style="list-style-type: none"> <li>» Traitement psychotérapeutique et psychosocial (avec l'appui d'interprètes) des personnes réfugiées ayant subi un traumatisme</li> <li>» Expérience dans l'accompagnement des personnes ayant subi une MGF/E</li> <li>» Centre de consultation pour les districts de Schwarzwald-Baar-Kreis, Rottweil, Tuttlingen, Ortenau, Sigmaringen, Waldshut-Tiengen et de Constance</li> </ul>	Schwedendammstraße 6 78050 Villingen-Schwenningen Tél. : 07721-504155 Fax : 07721-504165 <a href="mailto:info@refugio-vs.de">info@refugio-vs.de</a> <a href="http://www.refugio-vs.de">www.refugio-vs.de</a>

Verein zur Unterstützung traumatisierter Migranten e.V. (Association d'aide aux migrants souffrant de traumatismes)	<ul style="list-style-type: none"> <li>» Expérience dans l'accompagnement des personnes ayant subi une MGF/E</li> </ul>	Alter Schlachthof 59 76131 Karlsruhe Tél. : 0721-6288306 Fax : 0721-6288331 <a href="mailto:trauma-migranten@web.de">trauma-migranten@web.de</a> <a href="http://www.traumatisierte-migranten.de">www.traumatisierte-migranten.de</a>
---	---	--

Basse-Saxe		
Baobab-zusammensein e.V.	<ul style="list-style-type: none"> <li>» Conseil et accompagnement inter-culturel multilingue</li> <li>» Conseil et accompagnement des personnes concernées et menacées</li> <li>» Accompagnement chez le gynécologue et accompagnement pendant la grossesse</li> <li>» Accompagnement des personnes concernées lors d'une opération</li> </ul>	Georgswall 3 30159 Hanovre Tél.: 0511-71308156 Fax : 05 11-60492234 <a href="mailto:info@baobab.zs.de">info@baobab.zs.de</a> <a href="http://www.baobab-zs.de/stop-fgm">www.baobab-zs.de/stop-fgm</a>
Mein Körper gehört mir e.V.	<ul style="list-style-type: none"> <li>» Conseil et Assistance : Comment réagir face au problème des FGM/E ?</li> <li>» Accompagnement aide juridique</li> <li>» Assistance aux jeunes filles menacées</li> <li>» Visites à domicile</li> <li>» Information</li> <li>» Organisation de divers ateliers pour les victimes/personnes concernées</li> </ul>	Dans les locaux du Verein Frauen BUNT e.V. J.F. Kennedy-Platz 10 38100 Braunschweig Tél. : 0176-43293023 ou 0157-8012473 WhatsApp : 0152-15172426 et 0157-8012473 <a href="mailto:meinkoerper@mein.gmx">meinkoerper@mein.gmx</a>
Netzwerk für traumatisierte Flüchtlinge in Niedersachsen e.V. (Réseau d'aide aux migrants souffrant de traumatismes)	<ul style="list-style-type: none"> <li>» Conseils et assistance psychosociale</li> <li>» Redirection vers des assistances et consultations médicales et juridiques</li> <li>» Consultations ouvertes dans les villes de Braunschweig, Göttingen, Hannovre, Lunebourg, Oldenbourg et Osnabrück</li> </ul>	Marienstraße 28 30171 Hannovre Tél. : 0511-8564450 Fax : 0511-85644515 <a href="mailto:info@ntfn.de">info@ntfn.de</a> <a href="http://www.ntfn.de">www.ntfn.de</a>
SOLWODI Braunschweig	<ul style="list-style-type: none"> <li>» Conseil et soutien aux femmes et aux filles concernées ou menacées, notamment dans le cadre de la procédure d'asile</li> <li>» Orientation vers des services médicaux et psychologiques</li> </ul>	Bernerstr. 2 38106 Braunschweig Tél. : 0531-473 81 12 <a href="mailto:braunschweig@solwodi.de">braunschweig@solwodi.de</a> <a href="http://www.solwodi.de/seite/353245/braunschweig.html">www.solwodi.de/seite/353245/braunschweig.html</a>
SOLWODI Osnabrück	<ul style="list-style-type: none"> <li>» Conseil et soutien aux femmes et aux filles concernées ou menacées, notamment dans le cadre de la procédure d'asile</li> <li>» Orientation vers des services médicaux et psychologiques</li> </ul>	Postfach 3703 49027 Osnabrück Tél. : 0541-5281909 <a href="mailto:osnabrueck@solwodi.de">osnabrueck@solwodi.de</a> <a href="http://www.solwodi.de/seite/353253/osnabr%C3%BCck.html">www.solwodi.de/seite/353253/osnabr%C3%BCck.html</a>

Bavière		
DONNA MOBILE E.V.	<ul style="list-style-type: none"> <li>» Conseil et soutien des personnes concernées et de leurs proches</li> <li>» Accompagnement</li> <li>» Groupes de sécurité des femmes. Conseils en différentes langues pour l'échange, le soutien mutuel et l'autonomisation</li> <li>» Ateliers, conférences spécialisées pour sensibiliser les professionnels aux MGF</li> <li>» Formations continues sur les MGF avec des multiplicateur</li> </ul>	<p>Personne à contacter : Faduma Korn Accompagnatrice einterculturelle, collaboratrice pour prévention des MGF Tél.: 080-505005 <a href="mailto:faduma.korn@donnamobile.org">faduma.korn@donnamobile.org</a></p> <p>Landsberger Straße 45 a 80339 Munich <a href="http://www.donnamobile.org/fgm">www.donnamobile.org/fgm</a></p>
IN VIA Bayern e.V. katholischer Verband für Mädchen- und Frauensozialarbeit, Landesverband	<ul style="list-style-type: none"> <li>» Assistance et soutien aux personnes ayant subi une MGF/E</li> </ul>	<p>Maistraße 5 80337 Munich Tél. : 089-512661911 Fax : 089-5126619 <a href="mailto:fgm@invia-bayern.de">fgm@invia-bayern.de</a> <a href="http://www.invia-bayern.de">www.invia-bayern.de</a></p>
Passarello e.V.	<ul style="list-style-type: none"> <li>» Centre de consultation pour Parents, jeunes Adultes, Jeunes et Enfants</li> <li>» Conseils et assistance aux filles et aux femmes autour des MGF/E (avec l'appui d'interprètes si nécessaire)</li> </ul>	<p>Frölichstrasse 10 1/2 86150 Augsburg Tél. : 0821-519966 <a href="mailto:info@passarello.de">info@passarello.de</a> <a href="http://www.passarello.de">www.passarello.de</a></p>
Pro Familia Nuremberg	<ul style="list-style-type: none"> <li>» Centre spécialisé MGF/E</li> <li>» Ateliers d'information à l'attention des personnes réfugiées et portant sur l'éducation sexuelle / l'information autour des MGF/E</li> <li>» Assistance et accompagnement des personnes concernées/victimes (autour des sujets suivants : maternité, naissance, conséquences physiques et psychiques, opérations de soulagement, assistance sexualité), Conseils et assistance en équipe</li> <li>» Formations et conférences pour spécialistes et multiplicateur·rice·s MGF/E</li> <li>» Coopération avec des médiateur·rice·s culturel·le·s et linguistiques formé·e·s à cet effet</li> </ul>	<p>Tafelfeldstraße 13 90443 Nuremberg Tél. : 091-1555525 <a href="mailto:nuernberg@profamilia.de">nuernberg@profamilia.de</a> <a href="http://www.profamilia.de/angebotevor-ort/bayern/nuernberg">www.profamilia.de/angebotevor-ort/bayern/nuernberg</a></p>
SOLWODI Augsburg	<ul style="list-style-type: none"> <li>» Information, conseil et accompagnement psychosocial des personnes concernées par les MGF/E</li> <li>» Conseil et soutien aux femmes et aux filles concernées ou menacées dans le cadre de la procédure d'asile</li> </ul>	<p>Schießgrabenstr. 2 86150 Augsburg Tél. : 0821-50876264 <a href="mailto:augsburg@solwodi.de">augsburg@solwodi.de</a> <a href="http://www.solwodi.de/seite/353241/augsburg.html">www.solwodi.de/seite/353241/augsburg.html</a></p>



	<ul style="list-style-type: none"> <li>» Mise en relation avec des avocats</li> <li>» Orientation vers des services médicaux et psychologiques</li> </ul>	
SOLWODI Gemünden/Main	<ul style="list-style-type: none"> <li>» Conseil et soutien aux femmes et aux filles concernées ou menacées, notamment dans le cadre de la procédure d'asile</li> <li>» Orientation vers des services médicaux et psychologiques</li> </ul>	<p>Kreuzstr. 3 97737 Gemünden/Main Tél. : 09351-43336425 <a href="mailto:gemuenden@solwodi.de">gemuenden@solwodi.de</a> <a href="http://www.solwodi.de/seite/681095/gem%C3%BCnden-am-main.html">www.solwodi.de/seite/681095/gem%C3%BCnden-am-main.html</a></p>
SOLWODI München	<ul style="list-style-type: none"> <li>» Conseil et soutien aux personnes concernées ou menacées par les MGF/E</li> <li>» Conseil et soutien aux femmes et aux filles concernées ou menacées, notamment dans le cadre de la procédure d'asile</li> <li>» Orientation vers des services médicaux et psychologiques</li> </ul>	<p>Dachauer Str. 50 80335 München Tél. : 089-272 758 59 <a href="mailto:muenchen@solwodi.de">muenchen@solwodi.de</a> <a href="http://www.solwodi.de/seite/353251/m%C3%BCnchen.html">www.solwodi.de/seite/353251/m%C3%BCnchen.html</a></p>
SOLWODI Passau	<ul style="list-style-type: none"> <li>» Conseil et soutien aux femmes et aux filles concernées ou menacées, notamment dans le cadre de la procédure d'asile</li> <li>» Orientation vers des services médicaux et psychologiques</li> </ul>	<p>Postfach 2305 94013 Passau Tél. : 0851-9666450 <a href="mailto:passau@solwodi.de">passau@solwodi.de</a> <a href="https://www.solwodi.de/seite/353254/passau.html">https://www.solwodi.de/seite/353254/passau.html</a></p>
SOLWODI Regensburg	<ul style="list-style-type: none"> <li>» Conseil et soutien aux femmes et aux filles concernées ou menacées, notamment dans le cadre de la procédure d'asile</li> <li>» Orientation vers des services médicaux et psychologiques</li> </ul>	<p>Obermünsterstr. 10 93047 Regensburg Tél. : 0941-89966547 <a href="mailto:regensburg@solwodi.de">regensburg@solwodi.de</a> <a href="http://www.solwodi.de/seite/353255/regensburg.html">www.solwodi.de/seite/353255/regensburg.html</a></p>
SOLWODI Würzburg	<ul style="list-style-type: none"> <li>» Conseil et soutien aux femmes et aux filles concernées ou menacées, notamment dans le cadre de la procédure d'asile</li> <li>» Orientation vers des services médicaux et psychologiques</li> </ul>	<p>Bibrastr. 8 97070 Würzburg Tél. : 0931 – 26058942 <a href="mailto:wuerzburg@solwodi.de">wuerzburg@solwodi.de</a> <a href="http://www.solwodi.de/seite/727365/w%C3%BCrzburg.html">www.solwodi.de/seite/727365/w%C3%BCrzburg.html</a></p>
Wüstenrose – Fachstelle Zwangsheirat / FGM, IMMA e.V. (Centre spécialisé Mariages forcés et MGF/E)	<ul style="list-style-type: none"> <li>» Assistance téléphonique et personnel des personnes concernées/victimes</li> <li>» Dispositif de protection « IMMA Zufluchtstelle »</li> <li>» Langues : allemand, anglais, somali, ukrainien, russe ; Coopération avec des interprètes</li> </ul>	<p>Goethestraße 47 80336 Munich Tél.: 089-45216350 Fax : 089-45216359 <a href="mailto:wuestenrose@imma.de">wuestenrose@imma.de</a> <a href="http://www.imma.de/einrichtungen/wuestenrose">www.imma.de/einrichtungen/wuestenrose</a></p>

Berlin		
Familienplanungs- zentrum - BALAN- CE	<ul style="list-style-type: none"> <li>» Éducateurs·trices à la vie sexuelle</li> <li>» Conseil</li> <li>» Conseil psychologique</li> <li>» Aide médicale concernant les MGF/E et établissement d'expertises (certificats médicaux)</li> </ul>	Konrad-Wolf-Str. 12/12a 13055 Berlin Tél. : 030-23623680 <a href="mailto:balance@fpz-berlin.de">balance@fpz-berlin.de</a> <a href="http://www.fpz-berlin.de/">www.fpz-berlin.de/</a>
TERRE DES FEMMES (TDF) Menschenrechte für die Frau e.V. – Berlin	<ul style="list-style-type: none"> <li>» Coopération avec les communautés concernées à Berlin,</li> <li>» Informations et formations pour divers groupes professionnels,</li> <li>» Relations publiques, Projets internationaux ; groupes TDF et autres groupes de travail</li> </ul>	Brunnenstr. 128 13355 Berlin Tél. : 030-405046990 Fax : 030-4050469999 <a href="mailto:genitalverstuemmelung@frauenrechte.de">genitalverstuemmelung@frauenrechte.de</a> <a href="http://www.frauenrechte.de/unserearbeit/themen/weibliche-genitalverstuemmelung">www.frauenrechte.de/unserearbeit/themen/weibliche-genitalverstuemmelung</a>
ONG		
Brandebourg		
United Action e.V.	<ul style="list-style-type: none"> <li>» Groupe de femmes</li> <li>» Conseillère et enseignante</li> <li>» Ateliers</li> </ul>	United Action e.V. C/o Dr Idah Nabateregga Tuchmacherstraße 49 14482 Potsdam Numéro de portable : 01590-2987071 <a href="mailto:fgm-info@nabateregga.de">fgm-info@nabateregga.de</a>
Brême		
Lundu e. V.	<ul style="list-style-type: none"> <li>» Accompagnement Peer to Peer, Assistance et soutien aux victimes de MGF/E</li> <li>» Informations autour des MGF/E</li> </ul>	Feldstraße 52/54 28203 Brême <a href="mailto:info@lundu-ev.de">info@lundu-ev.de</a> <a href="http://www.lundu-ev.de">www.lundu-ev.de</a>
Pro Familia - Brême	<ul style="list-style-type: none"> <li>» Formations et assistance pour spécialistes autour des MGF/E</li> </ul>	Hollerallee 24 28209 Brême Tél.: 0421-3406030 <a href="mailto:bremen@profamilia.de">bremen@profamilia.de</a> <a href="http://www.profamilia.de/angebotevor-ort/bremen/bremen">www.profamilia.de/angebotevor-ort/bremen/bremen</a>
Hambourg		
i.bera - Centre de consultation interculturel pour les victimes de violences domestiques et de mariages forcés	<ul style="list-style-type: none"> <li>» Conseils aux personnes concernées et menacées</li> </ul>	verikom – i.bera Norderreihe 61 22767 Hamoburg Tél.: 040-350177226 <a href="http://www.verikom.de">www.verikom.de</a>

Lessan e.V.	<ul style="list-style-type: none"> <li>» Conseil et éducation</li> <li>» Groupe de femmes</li> <li>» Ateliers</li> </ul>	Lessan e. V. Mexikoring 29, 3. OG 22297 Hamoburg <a href="mailto:info@lessan.eu">info@lessan.eu</a> <a href="http://www.lessan.eu">www.lessan.eu</a>
LÅLE – interkul- turelle Beratungs- stelle für Betroffene von häuslicher Ge- walt und Zwangs- verheiratung	<ul style="list-style-type: none"> <li>» Conseils sur la violence domestique, la violence familiale et le mariage forcé</li> </ul>	LÅLE in der IKB e.V. Brahmsallee 35 20144 Hambourg Tél. : 040-573093020 <a href="mailto:lale@ikbev.de">lale@ikbev.de</a> <a href="http://www.ikbev.de/ueber-lale/">www.ikbev.de/ueber-lale/</a>
Plan International Deutschland e.V. NRO	<ul style="list-style-type: none"> <li>» Conseils et assistance en cas de MGF/E</li> <li>» Formations et assistance pour spécialistes,</li> <li>» Plaidoyer et Relations publiques</li> <li>» Projets d'information et de sensibilisation en Allemagne et à l'étranger.</li> </ul>	Bramfelder Str. 70 22305 Hamoburg Tél. : 040-607716-0 Fax : 040-607716-140 <a href="mailto:stopfgmc@plan.de">stopfgmc@plan.de</a> <a href="http://www.plan.de/unsere-arbeit-in-deutschland/rechte-von-fgm/c-gefaehrdeten-maedchen-und-frauen-schuetzen.html">www.plan.de/unsere-arbeit-in-deutschland/rechte-von-fgm/c-gefaehrdeten-maedchen-und-frauen-schuetzen.html</a>
Hesse		
FIM – Frauenrecht ist Menschenrecht e.V.	<ul style="list-style-type: none"> <li>» Conseil psychosocial multilingue pour les migrantes et leurs familles</li> </ul>	Voltastraße 31 - 33 60486 Francfort-sur-le-Main Tél.: 069-97097970 <a href="mailto:info@fimberatungszentrum.de">info@fimberatungszentrum.de</a> <a href="http://www.fim-frauenrecht.de">www.fim-frauenrecht.de</a>
NALA e.V.	<ul style="list-style-type: none"> <li>» Conseil et accompagnement des personnes concernées et menacées</li> </ul>	Auf dem neuen Feld 14 A 63303 Dreieich <a href="mailto:info@nala-fgm.de">info@nala-fgm.de</a> <a href="http://www.nala-fgm.de">www.nala-fgm.de</a>
Forward for Women e.V.	<ul style="list-style-type: none"> <li>» Soutien aux victimes de MGF/E</li> <li>» Assistance individuelle et en groupe pour les femmes victimes de MGF/E et pour les jeunes filles risquant de subir une MGF/E</li> <li>» Aide et soutien également pour les hommes de la communauté autour de la Prévention de la violence</li> <li>» Assistance psychosociale</li> <li>» Assistance en reconstruction</li> </ul>	Wilhelm-Hauff-Str. 2-4 60325 Francfort-sur-le-Main Portable : +49 157-83640309 <a href="mailto:info@forwardforwomen.org">info@forwardforwomen.org</a> <a href="http://www.forwardforwomen.org">www.forwardforwomen.org</a>
KONE-Netzwerk zur Förderung kommunikativen Handelns e.V.	<ul style="list-style-type: none"> <li>» Accompagnement, assistance et soutien psychosocial des personnes victimes de MGF/E et de leur famille.</li> <li>» Assistance autour de la santé, la langue, l'intégration et l'Administration</li> </ul>	Taunusstraße 38 60329 Francfort-sur-le-Main Tél. : 069-71161989 <a href="http://www.kone-netzwerk.de">www.kone-netzwerk.de</a>

	<ul style="list-style-type: none"> <li>» Prévention et information aux niveaux local et international.</li> <li>» Promotion du développement durable</li> <li>» Formation et participation politique pour les femmes et les migrant-e-s</li> </ul>	
Pro Familia Hesse	<ul style="list-style-type: none"> <li>» Centre de consultation</li> <li>» Téléconsultations médicales pour femmes et jeunes filles concernées - préalablement à un traitement médical ou en complément</li> <li>» Assistance de médecins expert-e-s et de spécialistes issu-e-s d'autres professions</li> </ul>	<p>MGF/E.hessen@profamilia.de  <b>Location :</b>  Hanau : <a href="http://www.profamilia.de/angebote-vor-ort/hessen/hanau">www.profamilia.de/angebote-vor-ort/hessen/hanau</a>  Marburg : <a href="http://www.profamilia.de/angebote-vor-ort/hessen/beratungsstelle-marburg">www.profamilia.de/angebote-vor-ort/hessen/beratungsstelle-marburg</a>  Rüsselsheim : <a href="http://www.profamilia.de/angebote-vorort/hessen/beratungsstelleruesselsheim">www.profamilia.de/angebote-vorort/hessen/beratungsstelleruesselsheim</a></p>
SOLWODI Fulda	<ul style="list-style-type: none"> <li>» Conseil et accompagnement des personnes concernées ou menacées par les MGF/E</li> <li>» Mise en relation avec des services médicaux et psychothérapeutiques</li> <li>» Hébergement sécurisé et accompagnement psychosocial</li> <li>» Mise en relation avec des avocates</li> </ul>	<p>Postfach 1236  36002 Fulda  Tél. : 0661-96218111  <a href="mailto:fulda@solwodi.de">fulda@solwodi.de</a>  <a href="http://www.solwodi.de/seite/353247/fulda.html">www.solwodi.de/seite/353247/fulda.html</a></p>

### Basse-Saxe

Baobab-zusammensein e.V.	<ul style="list-style-type: none"> <li>» Conseil et accompagnement inter-culturel multilingue</li> <li>» Conseil et accompagnement des personnes concernées et menacées</li> <li>» Accompagnement chez le gynécologue et accompagnement pendant la grossesse</li> <li>» Accompagnement des personnes concernées lors d'une opération</li> </ul>	<p>Georgswall 3  30159 Hanovre  Tél.: 0511-71308156  Fax : 05 11-60492234  <a href="mailto:info@baobab.zs.de">info@baobab.zs.de</a>  <a href="http://www.baobab-zs.de/stop-fgm">www.baobab-zs.de/stop-fgm</a></p>
Mein Körper gehört mir e.V.	<ul style="list-style-type: none"> <li>» Conseil et Assistance : Comment réagir face au problème des FGM/E ?</li> <li>» Accompagnement aide juridique</li> <li>» Assistance aux jeunes filles menacées</li> <li>» Visites à domicile</li> <li>» Information</li> <li>» Organisation de divers ateliers pour les victimes/personnes concernées</li> </ul>	<p>Dans les locaux du Verein Frauen BUNT e.V.  J.F. Kennedy-Platz 10  38100 Braunschweig  Tél. : 0176-43293023 ou 0157-8012473  WhatsApp : 0152-15172426 et 0157-8012473  <a href="mailto:meinkoerper@mein.gmx">meinkoerper@mein.gmx</a></p>

Netzwerk für traumatisierte Flüchtlinge in Niedersachsen e.V. (Réseau d'aide aux migrant-e-s souffrant de traumatismes)	<ul style="list-style-type: none"> <li>» Conseils et assistance psychosociale</li> <li>» Redirection vers des assistances et consultations médicales et juridiques</li> <li>» Consultations ouvertes dans les villes de Braunschweig, Göttingen, Hanovre, Lünebourg, Oldenbourg et Osnabrück</li> </ul>	<p>Marienstraße 28  30171 Hannover  Tél. : 0511-8564450  Fax : 0511-85644515  <a href="mailto:info@ntfn.de">info@ntfn.de</a>  <a href="http://www.ntfn.de">www.ntfn.de</a></p>
SOLWODI Braunschweig	<ul style="list-style-type: none"> <li>» Conseil et soutien aux femmes et aux filles concernées ou menacées, notamment dans le cadre de la procédure d'asile</li> <li>» Orientation vers des services médicaux et psychologiques</li> </ul>	<p>Bernerstr. 2  38106 Braunschweig  Tél. : 0531-473 81 12  <a href="mailto:braunschweig@solwodi.de">braunschweig@solwodi.de</a>  <a href="http://www.solwodi.de/seite/353245/braunschweig.html">www.solwodi.de/seite/353245/braunschweig.html</a></p>
SOLWODI Osnabrück	<ul style="list-style-type: none"> <li>» Conseil et soutien aux femmes et aux filles concernées ou menacées, notamment dans le cadre de la procédure d'asile</li> <li>» Orientation vers des services médicaux et psychologiques</li> </ul>	<p>Postfach 3703  49027 Osnabrück  Tél. : 0541-5281909  <a href="mailto:osnabrueck@solwodi.de">osnabrueck@solwodi.de</a>  <a href="http://www.solwodi.de/seite/353253/osnabr%C3%BCck.html">www.solwodi.de/seite/353253/osnabr%C3%BCck.html</a></p>

### Rhénanie-du-Nord-Westphalie

Agisra e.V.	<ul style="list-style-type: none"> <li>» Soutien psychosocial pour les personnes victimes de traite des femmes, de mariage forcé, de MGF/E et d'autres formes de violences - Droit du travail - spécialisé pour les femmes</li> <li>» Sensibilisation des (jeunes) femmes, des familles et des communautés</li> <li>» Réseau de Sages-Femmes et de Gynécologues</li> </ul>	<p>Venloerstraße 415  50825 Cologne  Tél.: 0221-124019 ou 0221-1390392  Fax.: 0221-972749  <a href="http://www.agisra.org">www.agisra.org</a></p>
ira e.V.	<ul style="list-style-type: none"> <li>» Assistance psychosociale pour les personnes concernées et menacées et leurs proches</li> <li>» Assistance et soutien psychologique, Assistance et soutien pour les questions juridiques liées au titre de séjour</li> <li>» Accompagnement aux rendez-vous médicaux, au Tribunal, à l'Administration, à l'école et au jardin d'enfants</li> <li>» Soutien en cas de souhait de reconstruction ou de défibulation</li> <li>» Ateliers soins et autonomisation et Informations pour personnes concernées</li> <li>» Informations et ateliers pour proches ou spécialistes</li> <li>» Assistance en ligne anonyme pour victimes/personnes concernées, personnes menacées, proches, spécialistes</li> </ul>	<p>Marienstraße 13  52477 Alsdorf  Tél. : +49 177-9659845 et +49 162-9582493  <a href="mailto:info@ira-ira.de">info@ira-ira.de</a>  <a href="http://www.ira-ira.de">www.ira-ira.de</a>  Conseils en ligne :  <a href="https://c06.aygonet.org/ira">https://c06.aygonet.org/ira</a></p>

LOBBY FÜR MÄDCHEN e.V. (association pour les jeunes filles) : YUNA - Projet de prévention de l'excision génitale féminine (MGF/E)	<ul style="list-style-type: none"> <li>» Assistance holistique et accompagnement pour les filles et les jeunes femmes victimes de MGF/E ou menacées de subir une MGF/E</li> <li>» Conseils et assistance</li> <li>» Information et sensibilisation</li> <li>» Réseautage</li> <li>» Groupes et Ateliers pour les filles et les jeunes femmes</li> </ul>	Wiener Platz 2a 51065 Cologne Tél. : 0221-65084330 Numéro de portable : 0162-1565139 <a href="mailto:yuna@lobby-fuer-maedchen.de">yuna@lobby-fuer-maedchen.de</a> <a href="http://www.yuna-nrw.de/">www.yuna-nrw.de/</a> <a href="https://www.instagram.com/fachstelle_yuna_rheinland">www.instagram.com/fachstelle_yuna_rheinland</a>
Pro Familia Krefeld	<ul style="list-style-type: none"> <li>» Assistance pour les filles et les femmes victimes de MGF/E ou menacées de subir une MGF/E</li> </ul>	Stephanstr. 2 47799 Krefeld Tél. : 02151-24834 <a href="mailto:krefeld@profamilia.de">krefeld@profamilia.de</a> <a href="http://www.profamilia.de/krefeld">www.profamilia.de/krefeld</a>
PSZ – Psychosoziales Zentrum für Flüchtlinge (Centre psychosocial pour réfugié-e-s)	<ul style="list-style-type: none"> <li>» Assistance psychosociale pour les réfugié-e-s et pour les filles et les femmes victimes de MGF/E ou menacées de subir une MGF/E</li> </ul>	Lange Str. 44 44137 Dortmund Tél. : 0231-88088114 Fax : 0231-88088120 <a href="mailto:psz@awo-dortmund.de">psz@awo-dortmund.de</a> <a href="http://www.awo-dortmund.de/kinderjugend-und-familie/migration-teilhabe/psychosoziales-zentrum-fuer-fluechtlinge">www.awo-dortmund.de/kinderjugend-und-familie/migration-teilhabe/psychosoziales-zentrum-fuer-fluechtlinge</a>
SOLWODI Aachen	<ul style="list-style-type: none"> <li>» Projet en coopération avec ADNA e.V. depuis 2024.</li> <li>» Accompagnement des femmes victimes de MGF/E lors d'opérations reconstructives.</li> <li>» Conseils sur les problèmes liés aux MGF/E concernant les menstruations, l'incontinence et la perception physique (de soi).</li> <li>» Conseil et soutien aux femmes et aux filles concernées ou menacées, notamment dans le cadre de la procédure d'asile</li> <li>» Orientation vers des services médicaux et psychologiques</li> </ul>	Jakobstr. 7 52064 Aachen Tél. : 0241-413174711 <a href="mailto:aachen@solwodi.de">aachen@solwodi.de</a> <a href="http://www.solwodi.de/seite/353240/aachen.html">www.solwodi.de/seite/353240/aachen.html</a>
SOLWODI Bonn	<ul style="list-style-type: none"> <li>» Stabilisation et Intervention de crise</li> <li>» Consultations d'urgence et Redirection vers un Hébergement sûr en cas de danger</li> <li>» Référence – Soins médicaux et psychothérapies</li> <li>» Conseils et assistance aux expert.e.s</li> <li>» Relations publiques</li> </ul>	Maximilianstr. 32 53111 Bonn Tél. : 0228-96397210 <a href="mailto:bonn@solwodi.de">bonn@solwodi.de</a> <a href="http://www.solwodi.de/seite/353244/bonn.html">www.solwodi.de/seite/353244/bonn.html</a>

SOLWODI Duisburg	<ul style="list-style-type: none"> <li>» Conseil pour les filles et les femmes concernées et menacées par les MGF/E</li> <li>» Conseil en cas de violence dans l'entourage social proche</li> <li>» Conseil et accompagnement psychosocial</li> <li>» Conseil sur les questions relatives au droit de séjour et d'asile</li> <li>» Hébergement protégé pour les femmes et les filles à partir de 16 ans</li> <li>» Offres d'aide à la jeunesse pour les filles particulièrement vulnérables</li> </ul>	Postfach 101150 47011 Duisburg Tél. : 0203-663150 <a href="mailto:duisburg@solwodi.de">duisburg@solwodi.de</a> <a href="http://www.solwodi.de/seite/353246">www.solwodi.de/seite/353246</a>
SOLWODI Oberhausen	<ul style="list-style-type: none"> <li>» Conseil et soutien aux femmes et aux filles concernées ou menacées, notamment dans le cadre de la procédure d'asile</li> <li>» Orientation vers des services médicaux et psychologiques</li> </ul>	Gewerkschaftsstr. 76-78 46045 Oberhausen Tél. : 0151-42029581 <a href="mailto:oberhausen@solwodi.de">oberhausen@solwodi.de</a> <a href="http://www.solwodi.de/seite/353252/oberhausen.html">www.solwodi.de/seite/353252/oberhausen.html</a>
Sozialdienst katholischer Frauen Köln e.v.	<ul style="list-style-type: none"> <li>» Assistance Maternité et Obstétrique pour les femmes victimes de MGF/E</li> </ul>	Mauritiussteinweg 77-79 50676 Cologne Tél. : 0221-12695-0 <a href="http://www.skf-koeln.de/">www.skf-koeln.de/</a>
Centre de consultation stop mutilation Deutschland e.V.	<ul style="list-style-type: none"> <li>» Assistance interculturelle et multilingue</li> <li>» Conseiller-ère-s issu-e-s des communautés</li> <li>» Accompagnement aux Rendez-Vous médicaux, aux opérations et aux accouchements</li> <li>» Consultations (Gynécologie) (Dr. med. Christoph Zerm et Agata Romanski-Ordas)</li> <li>» Groupes de discussion pour les femmes et les jeunes filles concernées</li> <li>» Thérapie du traumatisme, Art-Thérapie, Yoga</li> <li>» Prévention et protection des enfants</li> <li>» Conseils et Assistance pour hommes, Assistance et formation pour spécialistes</li> </ul>	Schiessstraße 8-10 40549 Düsseldorf Tél.: 0211-93885791 Numéro de portable : 0176-30547738 <a href="mailto:Assistancesstelle@stop-mutilation.org">Assistancesstelle@stop-mutilation.org</a> <a href="http://www.Assistancesstelle-stop-mutilation.de">www.Assistancesstelle-stop-mutilation.de</a>
YUNA Westfalen-Lippe	<ul style="list-style-type: none"> <li>» Centre spécialisé de prévention et d'assistance en cas de MGF/E</li> <li>» Assistance et accompagnement pour les filles et les femmes victimes de MGF/E ou menacées de subir une MGF/E et leurs proches (sur place, en consultation, en ligne et par téléphone)</li> <li>» Assistance pour spécialistes (Assistance individuelle, en groupe</li> </ul>	Bielefelder Straße 25 32051 Herford Tél. : 05221-1225535 Fax : 05221-840201 <a href="mailto:info@yuna-westfalen-lippe.de">info@yuna-westfalen-lippe.de</a> <a href="http://www.yuna-westfalen-lippe.de">www.yuna-westfalen-lippe.de</a>

- » Conseils et assistance, anonymat si souhaité) Redirection individualisée vers des offres de soutien Ateliers et autres événements autour des MGF/E (et autres sujets connexes) pour les filles et les femmes victimes ou menacées et leurs proches
- » Réseautage

### Rhénanie-Palatinat

**SOLWODI Koblenz**

- » Conseil et soutien aux femmes et aux filles concernées ou menacées, notamment dans le cadre de la procédure d'asile
- » Orientation vers des services médicaux et psychologiques

Viktoriastr. 3 –36  
56068 Koblenz  
Tél. : 026 -8897720  
[info@solwodi.de](mailto:info@solwodi.de)  
[www.solwodi.de/seite/353248/koblenz.html](http://www.solwodi.de/seite/353248/koblenz.html)

**SOLWODI Ludwigshafen**

- » Assistance et accompagnement psycho-social
- » Redirection vers des médecins spécialisés et des psychothérapies ; Soins psychothérapeutiques
- » Assistance et Accompagnement dans le cadre du processus de demande d'asile pour faire reconnaître les MGF/E subies comme étant une persécution liée au genre

Postfach 211242  
67012 Ludwigshafen  
Tél. : 0621-5291277  
[ludwigshafen@solwodi.de](mailto:ludwigshafen@solwodi.de)  
[www.solwodi.de/seite/353249/ludwigshafen.html](http://www.solwodi.de/seite/353249/ludwigshafen.html)

**SOLWODI Mainz**

- » Conseil et soutien aux femmes et aux filles concernées ou menacées, notamment dans le cadre de la procédure d'asile
- » Orientation vers des services médicaux et psychologiques

Postfach 3741  
55027 Mainz  
Tél. : 06131-678069  
[mainz@solwodi.de](mailto:mainz@solwodi.de)  
<https://www.solwodi.de/seite/353250/mainz.html>

### Sarre

**INTACT e.V. – Sarrebruck**

- » Information et conseil sur le thème des mutilations génitales féminines

Saargemünder Straße 95  
66119 Sarrebruck  
Tél.: 0681-32400  
[info@intact-ev.de](mailto:info@intact-ev.de)  
[www.intact-ev.de](http://www.intact-ev.de)

### Saxe

**SAIDA International e.V.**

- » Assistance et expertise pour les filles et les jeunes femmes
- » Processus de protection des enfants, Accompagnement psychosocial
- » Certificats et rapports médicaux pour les Administrations

Delitzscher Straße 80  
04129 Leipzig  
Tél. : 0341-2474669  
Numéro de portable : 0176-48096681



- » Coordination des soins médicaux
- » Accompagnement spécifique et pédagogique après reconstruction
- » Ateliers portant sur les droits et la santé reproductive et sexuelle
- » Formations pour spécialistes
- » Groupes guidés de soutien

[beratung@saida.de](mailto:beratung@saida.de)  
[beratungsstelle-genitalverstummelung.de](http://beratungsstelle-genitalverstummelung.de)

### Schleswig-Holstein

**FGM/C Sprechstunde der Stadt Flensburg (Consultations MGF/E de la ville de Flensburg)**

- » Ce service de Sages-Femmes et d'Infirmières pour enfants s'adresse aux femmes de la ville de Flensburg.
- » Prise de Rendez-Vous par Téléphone ou par E-Mail.

Tél. : 0461 85-4545  
[lund.annegret@flensburg.de](mailto:lund.annegret@flensburg.de)  
Weibliche Genitalverstümmelung (FGM/C)/Flensburg

**TABU – Fachstelle für Frauengesundheit mit dem Schwerpunkt weibliche Genitalbeschneidung und -verstümmelung (FGM/C)**

- » Conseil et soutien aux filles et aux femmes concernées et menacées.
- » Informations destinées aux professionnel·le·s et aux institutions

Elisabethstraße 55  
24143 Kiel  
Tél. : 0431-26093119  
[tabu@diakonie-altholstein.de](mailto:tabu@diakonie-altholstein.de)  
[www.diakonie-altholstein.de/den-alltag-meistern/tabu-fachstelle-fuer-frauengesundheit](http://www.diakonie-altholstein.de/den-alltag-meistern/tabu-fachstelle-fuer-frauengesundheit)

### Pour toute l'Allemagne

**Hilfetelefon Gewalt gegen Frauen (Aide téléphonique contre les Violences faites aux Femmes)**

- » Centre de consultation
- » 24h/24 : Des conseiller·ère·s vous viennent en aide par téléphone, e-Mail ou Chat en cas de : violences faites aux femmes, violence dans le couple, violences sexuelles, viol, mariage forcé ou traite d'êtres humains

Tél. : 116 016  
[www.hilfetelefon.de](http://www.hilfetelefon.de)

**Medibüros**

- » Redirection gratuite et anonyme et prise de rendez-vous auprès de médecins, sages-femmes, psychothérapeutes etc.

[www.medibueros.org](http://www.medibueros.org)

**Liste Certificats de traitement anonyme, Clearing et Fonds de traitement**

- » Certificats de traitement anonyme Il s'agit de certificats de traitement anonyme (aussi appelés : certificat médical anonyme) pour les personnes n'ayant pas d'assurance maladie, afin de leur permettre d'avoir accès pour un temps
- » Le Clearing est un système de conseil et de soutien aux personnes pour leur permettre un accès à long terme au système de soins.

[www.anonymer-behandlungsschein.de](http://www.anonymer-behandlungsschein.de)

## Annexe 2 : Médecins spécialisés

### Bade-Wurtemberg

#### Armbruster, Dr. Ulrike

Cabinet de groupe Gynécologie  
Habsburgerstr. 71, 79104 Freiburg-Herdern  
Tél. : 0761-2851550 | Fax : 0761-2851555

- » Expérience dans le traitement des patientes ayant subi une MGF/E

#### Müller, Anna et Ackermann, Ines

(Institut de Médecine légale, Soins ambulants pour victimes de violences), Hüner, Dr. Beate (Clinique de Gynécologie et d'Obstétrique), Kapapa, Dr. Melanie (Clinique de Chirurgie générale et de Chirurgie abdominale, Section Chirurgie pédiatrique)  
Clinique Universitaire (Universitätsklinikum) de Ulm, Service de Chirurgie générale et de Chirurgie abdominale. Section Chirurgie pédiatrique, en Coopération avec la Clinique de Gynécologie d'Obstétrique et l'Institut de Médecine légale  
Eythstr. 24 | 89075 Ulm  
Tél. : 0731-5000 | Fax : 0731-50053702

- » Expérience dans le traitement des personnes ayant subi une MGF/E
- » Consultations MGF/E
- » E-Mail/Prise de Rendez-Vous : [FGM.Consultations@uniklinik-ulm.de](mailto:FGM.Consultations@uniklinik-ulm.de)

[melanie.kapapa@uniklinik-ulm.de](mailto:melanie.kapapa@uniklinik-ulm.de)  
[www.uniklinik-ulm.de/allgemein-und-viszeralchirurgie/team/dr-med-kapapa.html](http://www.uniklinik-ulm.de/allgemein-und-viszeralchirurgie/team/dr-med-kapapa.html)  
[www.uniklinik-ulm.de/allgemein-und-viszeralchirurgie/sprechstunden-ambulanzen.html](http://www.uniklinik-ulm.de/allgemein-und-viszeralchirurgie/sprechstunden-ambulanzen.html)

#### Runge, Dr. med. Isabel

Clinique Universitaire (Universitätsklinikum) de Freiburg, Clinique de Gynécologie  
Hugstetter Straße 55 | 79106 Freiburg  
Tél. : 0761-27030020 | Fax : 0761-27029 frk.  
[fgm@uniklinik-freiburg.de](mailto:fgm@uniklinik-freiburg.de)  
[www.uniklinik-freiburg.de/frauenheilkunde.html](http://www.uniklinik-freiburg.de/frauenheilkunde.html)  
[www.uniklinik-freiburg.de/frauenheilkunde/gynaekologie/zentrum-fuer-frauen-mit-genitalbeschneidung.html](http://www.uniklinik-freiburg.de/frauenheilkunde/gynaekologie/zentrum-fuer-frauen-mit-genitalbeschneidung.html)

- » Consultations MGF/E, assistance et information pour les personnes concernées/victimes
- » Examens cliniques et diagnostics,
- » Rapports d'expertise
- » Soins médicaux, thérapie opérative,
- » Assistance durant la grossesse
- » Assistance juridique
- » Coopération interdisciplinaire avec d'autres domaines d'expertise
- » Langues parlées dans l'équipe : allemand, anglais, français, espagnol

#### O'Dey, Priv.-Doz. Dr. med Dan mon

O'Dey - Cabinet Privé : Chirurgie plastique et Chirurgie de la main  
Eppelheimer Straße 8 | 69115 Heidelberg  
Tél. : +49 6221 405 57 60 | Portable : +49 170 96 99 700  
[info@odey-privatpraxis.de](mailto:info@odey-privatpraxis.de)  
[www.odey-privatpraxis.de](http://www.odey-privatpraxis.de)

- » Expérience dans le traitement des personnes ayant subi une MGF/E
- » Opérations de reconstruction

#### Kapapa, Dr. Melanie

Clinique universitaire d'Ulm, Service de chirurgie générale et chirurgie viscérale.  
Section de chirurgie pédiatrique  
Eythstr. 24, 89075 Ulm  
Bâtiment Michelsberg  
Tél.: 0731-500-0 | Fax : 0731-500-53702  
[melanie.kapapa@uniklinik-ulm.de](mailto:melanie.kapapa@uniklinik-ulm.de)

- » Expérience dans l'accompagnement des patientes ayant subi une MGF/E

#### Klarck, Sabina

Cabinet de sages-femmes avec maternité  
Herrenstraße 4 | 76437 Rastatt  
Tél. : 07222-37222 | Fax : 07222-938943  
[hallo@hebammenpraxis-geburtshaus-rastatt.de](mailto:hallo@hebammenpraxis-geburtshaus-rastatt.de)

- » La Directrice, Mme Klarck, possède une solide expérience dans le travail avec les communautés touchées par les MGF/E

#### Müller, Eva Maria

Cabinet de gynécologie  
Wilhelmstr. 12 | 79098 Fribourg  
Tél. : 0761-36634 | [Praxis.Eva.Mueller@t-online.de](mailto:Praxis.Eva.Mueller@t-online.de)

- » Expérience dans l'accompagnement des patientes ayant subi une MGF/E

#### Thomalla-Sauter, Dr. Beatrice

Cabinet de gynécologie  
Hexentalstraße 7 | 79249 Merzhausen  
Tél. : 0761-4568460 | [thomalla-sauter@t-online.de](mailto:thomalla-sauter@t-online.de)

- » Expérience dans l'accompagnement des patientes ayant subi une MGF/E

### Basse-Saxe

#### Piel, Anne-Catrin

Cabinet de gynécologie Piel spécialiste en gynécologie et obstétrique  
Lange Laube 4 | 30159 Hanovre  
Tél.: 0511-1612420

- » Établit des expertises médicales pour l'Office fédéral de la migration et des réfugiés (BAMF) afin de déterminer les types de MGF
- » Oriente les femmes vers des services de conseil si nécessaire

#### Wagner, Katharina | Bolude, Ilona

Médecins spécialisées en Gynécologie et Obstétrique  
Bismarckstraße 164 | Wilhelmshaven 26382  
Tél. : 04421-24817  
[info@praxis-wagner-whv.de](mailto:info@praxis-wagner-whv.de)  
[www.praxis-wagner-whv.de](http://www.praxis-wagner-whv.de)

- » Expérience dans le traitement des personnes ayant subi une MGF/E

#### Wester-Bromisch, Dr. med. Irmtraud

Marien Hospital Papenburg Aschendorf  
Hauptkanal rechts 75 | 26871 Papenburg  
Tél. : 04961-930 | Tél. : Gynäkologie 04961-931361  
[info@hospital-papenburg.de](mailto:info@hospital-papenburg.de)  
[gynaekologie@hospital-papenburg.de](mailto:gynaekologie@hospital-papenburg.de)  
[www.marien-hospital-papenburg.de](http://www.marien-hospital-papenburg.de)

- » Expérience dans le traitement des personnes ayant subi une MGF/E

## Bavière

### Bauer, Dr. Birgitta

Clinique médicale missionnaire de Wurtzbourg, gynécologie  
Salvatorstr. 7 | 97074 Wurtzbourg  
Tél. : 0931-7912610 | Fax : 0931-7912616  
[gyn.missioklinik@kwm-klinikum.de](mailto:gyn.missioklinik@kwm-klinikum.de)  
[birgitta.bauer@kwm-klinikum.de](mailto:birgitta.bauer@kwm-klinikum.de)

- » Expérience dans l'accompagnement des patientes ayant subi une MGF/E

### Kuschel, Prof. Dr. med. Bettina

Clinique et polyclinique de gynécologie  
Université technique de Munich  
Ismaninger Str. 22 | 81675 Munich  
Tél. : 089-4140 2430 & 089-4140 2414  
Fax : 089-4140-9292  
[charlotte.vonsaldern@mri.tum.de](mailto:charlotte.vonsaldern@mri.tum.de)  
Secrétariat : [stephanie.enge@mri.tum.de](mailto:stephanie.enge@mri.tum.de)

- » Consultations MGF/E
- » Conseil et suivi des femmes enceintes ayant subi une MGF/E.
- » Les consultations ont actuellement lieu un mercredi sur deux, de 13 à 16 heures.
- » Sur rendez-vous. Il est possible également de prendre rendezvous pour une défibulation
- » Inscription des femmes concernées pour l'accouchement. Dans le cadre de la consultation, un rapport médical peut être délivré.

### Morath Dr. med. Susanne

Chirurgie plastique et esthétique  
Nymphenburger Str. 158 | 80634 Munich  
Tél. : 089-54343140 | Fax : 089-54343149  
[praxis@morath-schoell.de](mailto:praxis@morath-schoell.de)  
[www.plastische-chirurgie-muenchenms.de](http://www.plastische-chirurgie-muenchenms.de)

- » Ils proposent des opérations de reconstruction, ont repris la pratique du Dr Schaff et ont déménagé.

### Mutuku, Dr. Tabea

Isarklinikum, Bayerisches Beckenbodenzentrum  
Sonnenstraße 24-26 | 80331 Munich  
Tél. : 089 149 903 7600 | Fax : 089 149 903 7605  
[bbz@isarklinikum.de](mailto:bbz@isarklinikum.de)  
[tabea.mutuku@isarklinikum.de](mailto:tabea.mutuku@isarklinikum.de)  
[www.beckenbodenzentrum.isarklinikum.de/doctors/tabea-mutuku/](http://www.beckenbodenzentrum.isarklinikum.de/doctors/tabea-mutuku/)

- » Expérience dans le traitement des personnes ayant subi une MGF/E, et opérations de vaginoplastie.

### Peschers, Prof. Dr. med Ursula

Isarklinikum, Centre bavarois de périnéologie  
Sonnenstraße 24-26 | 80331 Munich  
Tél. : 089-1499037600 | Fax : 089-1499037605  
[bbz@isarklinikum.de](mailto:bbz@isarklinikum.de)  
[ursula.peschers@isarklinikum.de](mailto:ursula.peschers@isarklinikum.de)

- » Expérience dans l'accompagnement des patientes ayant subi une MGF/E et expérience des opérations de chirurgie plastique vaginale

### Tahir, Eiman

Gynécologie, Obstétrique et Homéopathie classique Médecin traitant à la Clinique de Gynécologie Sonnenstr. 4 | 80331 Munich  
Tél. : 089-596828

- » Expérience dans l'accompagnement des patientes ayant subi une MGF/E et expérience des interventions chirurgicales
- » Le Dr. Tahir conseille et soutient les femmes concernées lors des accouchements. Consultations en allemand, arabe et anglais
- » Doctorat de médecine portant sur les MGF/E au Soudan.

## Berlin

### Graefe, Dr. med. Flora

Hôpital St. Hedwig (Clinique d'Urogynécologie)  
Große Hamburger Str. 5-11 | 10115 Berlin  
Tél.: 030-23112107 | Fax : 030-23112728  
[urogynaekologie.sekretariat@alexianer.de](mailto:urogynaekologie.sekretariat@alexianer.de)

- » Assistance médicale, expertise et conseil sur les MGF/E

### Küntschner, Prof. Dr. méd. Markus

Evangelische Elisabeth Klinik Service de chirurgie plastique et de la main  
Lützowstraße 26 | 10785 Berlin  
Tél. : 030-2506950 | Fax : 030-250695  
[pc-hc.elisabeth@pgdiakonie.de](mailto:pc-hc.elisabeth@pgdiakonie.de)

- » Opérations de reconstruction des parties intimes (MGF)

### Mangler, Dr. Mandy

Clinique Vivantes Auguste-Viktoria  
Clinique de gynécologie  
Rubensstraße 125 (Bâtiment 35, r.-de-ch.) | 12157 Berlin  
Tél. : 030-130 20 2402 | Service ambulatoire de gynécologie Tél. : 030-130 20 2408  
[gyn.avk@vivantes.de](mailto:gyn.avk@vivantes.de) | [mandy.mangler@vivantes.de](mailto:mandy.mangler@vivantes.de)

- » Expérience dans le traitement des patientes ayant subi une MGF/E

### von Saldern, Dr. med. Charlotte

Martin-Luther-Krankenhaus Berlin,  
Charlottenburg-Wilmersdorf  
Caspar-Theyß-Str. 27-31 | 14193 Berlin  
[charlotte.von-saldern@jsd.de](mailto:charlotte.von-saldern@jsd.de)  
[info@fgm-sprechstunde.de](mailto:info@fgm-sprechstunde.de)  
[www.johannestift-diakonie.de/medizinische-versorgung/martin-luther-krankenhaus/behandlung/gynaekologie](http://www.johannestift-diakonie.de/medizinische-versorgung/martin-luther-krankenhaus/behandlung/gynaekologie)

- » Consultations pour femmes ayant subi une (/menacées de) MGF/E et pour femmes enceintes ayant subi une MGF/E, en vue de planifier l'accouchement, et le cas échéant de planifier une défibulation/ouverture
- » Rapports d'expertise pour le BAMF
- » Consultations sur Rendez-Vous

### Centre Waldfriede e.V., Desert Flower

Argentinische Allee 40 | 14163 Berlin  
Tél. : 030-81810 8582 | [desertflower@waldfriede.de](mailto:desertflower@waldfriede.de)

- » Prise en charge médicale et psychosociale, offre holistique pour les patientes victimes de MGF/E
- » Coordination médicale : Dr.med. Cornelia Strunz

Brême	
<p><b>Bosselmann, Bettina &amp; Schwegler, Dr. med. Christine</b> Gynécologie, Naturopathie Reeder-Bischoff-Straße 28   28757 Brême Tél. : 0421-6580939   Fax : 0421-657639 <a href="mailto:info@frauenaerztinnen-vegesack.de">info@frauenaerztinnen-vegesack.de</a></p>	<ul style="list-style-type: none"> <li>» Expérience dans l'accompagnement des patientes ayant subi une MGF/E</li> </ul>
<p><b>Lüdemann, Dr. Katharina</b> Hôpital St.Joseph-Stift, Brême, Clinique de Chirurgie plastique, reconstructrice et esthétique Schwachhauser Heerstr. 54   28209 Brême Tél. : 0421-3471300 &amp; 0421-3471332 <a href="mailto:wfabritz@sjs-bremen.de">wfabritz@sjs-bremen.de</a></p>	<ul style="list-style-type: none"> <li>» Expérience dans le traitement des patientes ayant subi une MGF/E</li> <li>» Consultations en français, anglais, italien et espagnol</li> </ul>
<p><b>Porraath, Dr. Kerstin</b> Hôpital pour Enfants, Brême / Clinique de soins ambulatoires en pédiatrie et gynécologie de l'adolescente Friedrich-Karl-Str. 68   28205 Brême Tél.: 0421-49776313 <a href="mailto:kerstin.porraath@gesundheitnord.de">kerstin.porraath@gesundheitnord.de</a></p>	<ul style="list-style-type: none"> <li>» Spécialiste de pédiatrie et de médecine de l'adolescence, spécialisée en néonatalogie, pédiatrie et gynécologie de l'adolescente</li> <li>» Directrice du Groupe de protection de l'enfance</li> <li>» Consultations et soins (hospitalisation ou ambulatoire) des jeunes filles et adolescentes ayant des questions ou des problèmes de santé touchant le vagin, les seins et les organes génitaux internes</li> </ul>
<p><b>von Rotenhan, Dr. Matthias</b> Frauenärztin Dr. Kerstin Schwarzer/ Frauenärztin Dr. med. Claudia Eck Waller Heerstraße 103   28219 Bremen Tél. : 0421-613131   Fax : 0421-613151 <a href="mailto:info@frauenaerzte-walle.de">info@frauenaerzte-walle.de</a></p>	<ul style="list-style-type: none"> <li>» Expérience dans l'accompagnement des patientes ayant subi une MGF/E (examens gynécologiques)</li> </ul>
Hambourg	
<p><b>Abraha- Späth, Dr. med. Ruth-Shanti</b> Frauenärzte Hammonia Bad Lerchenfeld 14   22081 Hamburg <a href="http://www.frauenaerzte-hammonia-bad.de">www.frauenaerzte-hammonia-bad.de</a></p>	<ul style="list-style-type: none"> <li>» Petites interventions chirurgicales telles que la défibulation</li> <li>» Conseil et information sur les MGF/E</li> </ul>
<p><b>Familienplanungszentrum Hamburg (Centre de planification familiale de Hambourg)</b> Bei der Johanniskirche 20   22767 Hamburg Tél. : 040-4392722 <a href="mailto:fpz@familienplanungszentrum.de">fpz@familienplanungszentrum.de</a> <a href="http://www.familienplanungszentrum.de">www.familienplanungszentrum.de</a></p>	<ul style="list-style-type: none"> <li>» Expertises et conseils sur les MGF/C, assurés par une gynécologue</li> <li>» Examens et soins gynécologiques, également pour les femmes sans assurance maladie</li> <li>» Conseils en contraception</li> <li>» Conseils en sexualité</li> </ul>

Source : «Médecins spécialisés» - TERRE DES FEMMES Défendre les Droits des femmes e.V.

<p><b>Höink, Dr. med. Johanna</b> Clinique universitaire de Hambourg-Eppendorf Polyclinique de gynécologie Martinistraße 52   20246 Hamburg Bâtiment principal O10, 2ème étage Tél.: 040-741023801 ou 040-741023800 <a href="mailto:j.hoeink@uke.de">j.hoeink@uke.de</a> <a href="http://www.uke.de/allgemein/arztprofile-und-wissenschaftler-profile/arztprofileseite_johanna_h%C3%B6ink_8311.html">www.uke.de/allgemein/arztprofile-und-wissenschaftler-profile/arztprofileseite_johanna_h%C3%B6ink_8311.html</a></p>	<ul style="list-style-type: none"> <li>» Interventions chirurgicales (défibulation)</li> <li>» Rapports d'expertise</li> <li>» Consultation spécialisée MGF/E</li> </ul>
<p><b>Kröger, Dr. Marie</b> Clinique Universitaire (Universitätsklinikum) de Hambourg-Eppendorf Frauenklinik Martinistraße 52   20246 Hamburg Tél. : 040-7410 23800 <a href="mailto:ma.kroeger@uke.de">ma.kroeger@uke.de</a> <a href="http://www.uke.de/allgemein/arztprofile-und-wissenschaftler-profile/arztprofileseite_marie_kr%C3%B6ger.html">www.uke.de/allgemein/arztprofile-und-wissenschaftler-profile/arztprofileseite_marie_kr%C3%B6ger.html</a></p>	<ul style="list-style-type: none"> <li>» Expérience dans le traitement des personnes ayant subi une MGF/E</li> </ul>
<p><b>Schwarz, Prof. Dr. Jörg</b> Hôpital de Reinbek St. Adolf-Stift (Hôpital académique de l'Université de Hambourg) Hamburger Str. 41   21465 Reinbek (Schleswig-Holstein) Tél.: 040-72803500   Fax : 040-72802440 <a href="mailto:joerg.schwarz@krankenhaus-reinbek.de">joerg.schwarz@krankenhaus-reinbek.de</a></p>	<ul style="list-style-type: none"> <li>» Expert en chirurgie plastique esthétique et labioplastie</li> </ul>
<p><b>pro familia Beratungszentrum Hamburg</b> Beratungsstelle für Frauengesundheit, Schwangerschaft, Verhütung und Schwangerschaftsabbruch (Centre de conseil pour la santé des femmes, la grossesse, la contraception et l'interruption volontaire de grossesse) Seewartenstraße 10, Haus 1   20459 Hamburg Tél. : 040-3099749 <a href="mailto:hamburg-beratungszentrum@profamilia.de">hamburg-beratungszentrum@profamilia.de</a> <a href="http://www.profamilia-hamburg.de">www.profamilia-hamburg.de</a></p>	<ul style="list-style-type: none"> <li>» Conseil et information sur les MGF/E avec interprétariat</li> <li>» Délivrance d'un certificat médical concernant les MGF/E</li> </ul>
Hesse	
<p><b>Becker, Prof. Dr. Sven</b> Clinique de l'Université J.W. Goethe Clinique de gynécologie et d'obstétrique (Bâtiment 15, r.-de.-ch.) Theodor-Stern-Kai 7   60590 Francfort-sur-le-Main Tél.: 069-6301 5115   Fax : 069-63015515 <a href="mailto:Christiane.Frohlik@kgu.de">Christiane.Frohlik@kgu.de</a></p>	<ul style="list-style-type: none"> <li>» Expérience dans le traitement des patientes ayant subi une MGF/E</li> </ul>

Source : «Médecins spécialisés» - TERRE DES FEMMES Défendre les Droits des femmes e.V.

<p><b>Bussen, Prof. Dr. med. Stefanie</b> Cabinet de gynécologie et d'obstétrique Rathausstr. 25   68519 Viernheim Tél.: 06204-6071144   Fax : 06204-6071144 <a href="mailto:prof.bussen@frauenaerztin-viernheim.de">prof.bussen@frauenaerztin-viernheim.de</a> <a href="http://www.frauenaerztin-viernheim.de">www.frauenaerztin-viernheim.de</a></p>	<p>» Conseil aux patientes ayant subi une MGF/E et opérations de chirurgie plastique vaginale</p>
<p><b>En-Nosse, Dr. med. Maryam</b> Clinique universitaire de Giessen et Marburg Clinique de gynécologie et d'obstétrique - Site de Giessen Klinikstr. 33   35392 Gießen Tél. : 0641-98545105 <a href="mailto:Maryam.En-Nosse@uniklinikum-giessen.de">Maryam.En-Nosse@uniklinikum-giessen.de</a> <a href="http://www.ukgm.de/ugm_2/deu/ugi_gyn/62105.html">www.ukgm.de/ugm_2/deu/ugi_gyn/62105.html</a></p>	<p>» Chirurgie reconstructive de la vulve » Consultation spécialisée MGF/E</p>
<p><b>Gaußmann, Anke</b> Ville de Francfort-sur-le-Main   Der Magistrat   Gesundheitsamt 53.43 Breite Gasse 28   60313 Francfort-sur-le-Main Tél. : 069-212 33356 <a href="mailto:anke.gaussmann@stadt-frankfurt.de">anke.gaussmann@stadt-frankfurt.de</a> <a href="mailto:sexuelle.gesundheit@stadt-frankfurt.de">sexuelle.gesundheit@stadt-frankfurt.de</a></p>	<p>» Examens et Assistance - Médecine reproductive et sexuelle</p>
<p><b>Müller, Dr. med. Cordula</b> Kreiskrankenhaus Bergstraße (SARL) Clinique universitaire de Heidelberg Service de Gynécologie Viernheimer Str. 2   64646 Heppenheim Tél.: 06252-701201   Fax : 06252-701340 <a href="mailto:gynaekologie@kkh-bergstrasse.de">gynaekologie@kkh-bergstrasse.de</a></p>	<p>» Expérience dans l'accompagnement des patientes ayant subi une MGF/E (en obstétrique) et opérations de chirurgie plastique vaginale</p>
<p><b>Tiarks-Jungk, Dr. Petra</b> Ville de Francfort-sur-le-Main - Services de santé publique 53.21 Breite Gasse 28   60313 Francfort-sur-le-Main Tél.: 069-21231560   Fax : 069-21231265 <a href="mailto:petra.tiarks-jungk@stadt-frankfurt.de">petra.tiarks-jungk@stadt-frankfurt.de</a></p>	<p>» Erfahrung mit FGM/C-betroffenen Patientinnen</p>
<p><b>Rhénanie-du-Nord-Westphalie</b></p>	
<p><b>Brase, Corinna</b> Clinique Lippe Gynécologie et Obstétrique Röntgenstraße 18   32756 Detmold Tél.: 05231-723141 <a href="mailto:frauenklinik@klinikum-lippe.de">frauenklinik@klinikum-lippe.de</a> <a href="mailto:Corinna.brased@klinikum-lippe.de">Corinna.brased@klinikum-lippe.de</a></p>	<p>» Expérience l'accompagnement des patientes ayant subi une MGF/E » Établit des expertises médicales pour l'Office fédéral de la migration et des réfugiés (BAMF) » Parle anglais</p>

Source : «Médecins spécialisés» - TERRE DES FEMMES Défendre les Droits des femmes e.V.

<p><b>Breidenbach, Ellen</b> Spécialisée en gynécologie et obstétrique Ehrenfeldgürtel 140   50823 Cologne Tél.: 0221-554243   Fax : 0221-552932 <a href="mailto:info@praxis-breidenbach.de">info@praxis-breidenbach.de</a> <a href="http://www.praxis-breidenbach.de">www.praxis-breidenbach.de</a></p>	<p>» Expérience dans l'accompagnement des patientes ayant subi une MGF/E</p>
<p><b>Brunotte, Dr. med. Dorit</b> Hôpital Bethanien de Moers - Clinique pour femmes Bethanienstraße 21   47441 Moers Tél.: 02841-2002600 <a href="mailto:frauenklinik@bethanienmoers.de">frauenklinik@bethanienmoers.de</a></p>	<p>» Gynécologue / soigne régulièrement les femmes ayant subi une MGF - en particulier durant l'accouchement. » Expérience de la chirurgie reconstructrice de l'appareil génital féminin.</p>
<p><b>Grotegut-Semik, Elke</b> Cabinet de gynécologie / obstétrique Steinstr. 44   59368 Werne Tél.: 02389-900400 <a href="mailto:info@frauenarztpraxis-im-salinenpark.de">info@frauenarztpraxis-im-salinenpark.de</a></p>	<p>» Expérience dans l'accompagnement des patientes ayant subi un MGF/E et expérience de la chirurgie plastique vaginale</p>
<p><b>Keller-Hufnagel, Dr. med. Christina</b> Cabinet de gynécologie Altenessener Straße 446   45329 Essen Tél.: 0201-356511   Fax : 0201-34802 <a href="mailto:info@gyn-essen.com">info@gyn-essen.com</a>   <a href="http://www.gyn-essen.com">www.gyn-essen.com</a></p>	<p>» Expérience dans l'accompagnement des patientes ayant subi une MGF/E</p>
<p><b>Najjari, Dr. med. Laila</b> Clinique gynécologique universitaire d'endocrinologie et de médecine de la reproduction / gynécologie / gynécologie pédiatrique Pauwelsstr. 30   52074 Aix-la-Chapelle Tél.: 0241-8088971</p>	<p>» Expérience dans le traitement des patientes ayant subi une MGF/E et expérience de la chirurgie plastique vaginale » Opérations pratiquées en collaboration avec des urologues pédiatriques et des chirurgiens plasticiens</p>
<p><b>Prystupa, Andreas</b> Cabinet de gynécologie et obstétrique Jubiläumsplatz 15-19   40822 Mettmann Tél.: 02104-23995</p>	<p>» Expérience dans l'accompagnement des patientes ayant subi une MGF/E et expérience des opérations de chirurgie plastique</p>
<p><b>Schaarschmidt, Dr. med. Ulrike</b> Spécialisée en chirurgie plastique et esthétique Leineweberstr. 67   45468 Mülheim Tél.: 0208-6263005 Fax : 0208-6263058 <a href="mailto:info@dr-ulrike-schaarschmidt.de">info@dr-ulrike-schaarschmidt.de</a> <a href="http://www.dr-ulrike-schaarschmidt.de">www.dr-ulrike-schaarschmidt.de</a></p>	<p>» Spécialisée en chirurgie plastique esthétique et labioplastie</p>
<p><b>Sougoulé, Dr. med. Elke</b> Fachärztin für Frauenheilkunde und Geburtshilfe Höntroper Straße 46   44869 Bochum Tél.: 02327-50202   Fax : 02327-957029 <a href="http://www.frauenaerztin-hoentrop.de">www.frauenaerztin-hoentrop.de</a></p>	<p>» Expérience dans le traitement des patientes ayant subi une MGF/E</p>

Source : «Médecins spécialisés» - TERRE DES FEMMES Défendre les Droits des femmes e.V.

<p><b>Thiele, Christiane</b> Cabinet médical pour enfants et adolescents Höhenstraße 1   41749 Viersen-Süchteln Tél.: 02162-548470   Fax : 02162-5484729 <a href="mailto:info@kinderaerztin-viersen.de">info@kinderaerztin-viersen.de</a></p>	<ul style="list-style-type: none"> <li>» Expérience dans le traitement des patientes ayant subi une MGF/E</li> <li>» Conseil, détection des facteurs de risque et prévention</li> </ul>
<p><b>Zerm, Dr. med. Christoph</b> Gynécologue Wiesenstr. 14   58452 Witten Tél.: 02330-890704   <a href="mailto:praxis@dr-zerm.de">praxis@dr-zerm.de</a></p>	<ul style="list-style-type: none"> <li>» Expérience dans l'accompagnement des patientes ayant subi une MGF/E</li> </ul>
<b>Rhénanie-Palatinat</b>	
<p><b>Hasenburg, Univ. Prof. Dr. med. Annette</b> Clinique et Polyclinique Obstétrique et Gynécologie Clinique universitaire de Mayence Langendeckstraße 1   55131 Mayence Tél.: 06131-177311 <a href="mailto:annette.hasenburg@uni-medizin-mainz.de">annette.hasenburg@uni-medizin-mainz.de</a></p>	<ul style="list-style-type: none"> <li>» Expérience dans l'accompagnement des patientes ayant subi une MGF/E et expérience des opérations de chirurgie plastique</li> </ul>
<p><b>Löwe, Dr. med. Amelie &amp; van der Ven, Josche</b> Clinique et Polyclinique Obstétrique et Santé de la Femme   Universitätsmedizin de Mayence (Mainz) Langendeckstraße 1   55131 Mainz Tél. : 06131-17170   Fax : 06131-173415 <a href="mailto:amelie.loewe@unimedizin-mainz.de">amelie.loewe@unimedizin-mainz.de</a> <a href="mailto:josche.vanderven@unimedizin-mainz.de">josche.vanderven@unimedizin-mainz.de</a> <a href="http://www.unimedizin-mainz.de/frauenklinik">www.unimedizin-mainz.de/frauenklinik</a></p>	<ul style="list-style-type: none"> <li>» Expérience dans le traitement des personnes ayant subi une MGF/E, et opérations de vaginoplastie</li> <li>» Consultations pour femmes concernées par les MGF/E</li> </ul>
<p><b>van Schewick, Dr. Carolin</b> St. Nikolaus-Stiftshospital Andernach, Médecin spécialisée en Gynécologie et Obstétrique Ernestus-Platz 1   56626 Andernach Tél. : 02632-4045804 <a href="mailto:schewick@stiftshospital-andernach.de">schewick@stiftshospital-andernach.de</a> <a href="http://www.stiftshospital-andernach.de/medizin-pflege-und-therapie/gynaekologie-und-geburtshilfe">www.stiftshospital-andernach.de/medizin-pflege-und-therapie/gynaekologie-und-geburtshilfe</a></p>	<ul style="list-style-type: none"> <li>» Expérience dans le traitement des personnes ayant subi une MGF/E</li> <li>» Assistance générale,</li> <li>» Accompagnement durant la grossesse</li> <li>» Defibulation</li> <li>» Gynécologie des enfants et des jeunes</li> <li>» Assistance en allemand, anglais, français, turc, arabe ; avec la coordination du Dr. Andreas Thomas (Médecin-Chef du Service Gynécologie et Obstétrique)</li> </ul>

<b>Saxe</b>	
<p>Saida Kompetenzzentrum à la Clinique St. Georg de Leipzig Tél.: 0341 2474669 <a href="mailto:kompetenzzentrum@saida.de">kompetenzzentrum@saida.de</a> <a href="http://www.sanktgeorg.de/medizinische-bereiche/zentren-institute/saida-kompetenzzentrum">www.sanktgeorg.de/medizinische-bereiche/zentren-institute/saida-kompetenzzentrum</a></p>	<ul style="list-style-type: none"> <li>» Examen, rapport médical (avec interprétation sensible au contexte culturel)</li> <li>» Information et conseil médicaux</li> <li>» Interventions chirurgicales (reconstruction du clitoris et des lèvres, désinfibulation, interventions urogynécologiques)</li> <li>» Accompagnement psychosocial</li> <li>» Clarification de la prise en charge des coûts</li> <li>» Suivi post-opératoire</li> </ul>
<b>Schleswig-Holstein</b>	
<p><b>Schwarz, Prof. Dr. med. Jörg</b> Krankenhaus Reinbek St. Adolf-Stift Akademisches Krankenhaus der Universität Hamburg Hamburger Str. 41   21465 Reinbek (Schleswig-Holstein) Tél. : 040-72803500   Fax : 040-72802440 <a href="mailto:joerg.schwarz@krankenhaus-reinbek.de">joerg.schwarz@krankenhaus-reinbek.de</a> <a href="http://www.krankenhaus-reinbek.de/medizinisches-spektrum/frauenklinik">www.krankenhaus-reinbek.de/medizinisches-spektrum/frauenklinik</a></p>	<ul style="list-style-type: none"> <li>» Expérience dans le traitement des personnes ayant subi une MGF/E</li> </ul>

## Annexe 3 : Centres de coordination

## Notes

### Bade-Wurtemberg

#### **MGF/E Zentrale Anlaufstelle Baden-Württemberg**

(Permanence centrale MGF/E, Bade-Wurtemberg)

Marktstraße 8 | 73033 Göppingen

Tél. : 07161 91 91 850

[fgm-c@sompon-socialservice.org](mailto:fgm-c@sompon-socialservice.org)

[sompon-socialservices-bw.org](http://sompon-socialservices-bw.org)

[www.fgmc-bw.de/](http://www.fgmc-bw.de/)

- » Permanences : Wildwasser e.V. Stuttgart, Centre de consultation YASEMIN et Fraueninformationszentrum FIZ (Centre d'Informations pour les Femmes) situés dans le : VIJ e.V. Freiburger Zentrum für Frauen mit Genitalbeschneidung (Centre pour les femmes victimes de MGF/E)

#### **Psychozoiales Zentrum Nordbaden**

(Centre psychosocial Nordbaden)

Tél. : 0721-47052105

[info@psz-nordbaden.de](mailto:info@psz-nordbaden.de) | [www.psz-nordbaden.de](http://www.psz-nordbaden.de)

- » Centre de consultation et de coordination
- » Locaux à Heidelberg, Heilbronn, Karlsruhe, Mannheim et Pforzheim

### Bavière

#### **SOLWODI Bayern e.V.**

Schießgrabenstraße 2 | 86150 Augsburg

Tél. : 0821 50 87 62 64 | [augsburg@solwodi.de](mailto:augsburg@solwodi.de)

- » Centre de consultation et de coordination

### Berlin

#### **Koordinierungsstelle gegen FGM\_C im Familienplanungszentrum Balance (Centre de coordination contre les MGF/E dans le Centre de Planning Familial Balance)**

C/O Centre de Planning Familial Balance

Konrad-Wolf-Str. 12/12a | 13055 Berlin

Tél. : 030 236236846

[grewe@koordinierungsstelle-fgmc.de](mailto:grewe@koordinierungsstelle-fgmc.de)

[www.koordinierungsstelle-fgmc.de](http://www.koordinierungsstelle-fgmc.de)

- » Soins gynécologiques pour les personnes victimes de MGF/E, Certificats et rapports d'expertise
- » Assistance psychologique/sexuelle (individuelle, en couple) pour personnes victimes de MGF/E
- » Assistance interculturelle et ateliers menés par des expertes des MGF/E issues des diverses communautés
- » Formation Expertes Communautaires pour Spécialistes

### Rhénanie-Palatinat

#### **Caritasverband Mainz e.V.**

Psychozoiales Zentrum für Flucht und Trauma

55118 Mainz

Portable: 0157-77915288

[l.jones@caritas-mainz.de](mailto:l.jones@caritas-mainz.de)

[www.caritas-mainz.de/caritas-vor-ort/mainz/cbjz-st.-nikolaus/fgm](http://www.caritas-mainz.de/caritas-vor-ort/mainz/cbjz-st.-nikolaus/fgm)

- » Centre de coordination et d'orientation
- » Projet régional MGF/E
- » Réseau en Rhénanie-Palatinat,
- » Conseiller·ère·s spécialisé·e·s
- » Qualification de spécialistes,
- » Conseil et soutien aux personnes concernées,
- » Redirection vers des référent·e·s juridiques et médicaux·ale·s